

**ÖZ DEĞERLENDİRME RAPORU**

**KASTAMONU ÜNİVERSİTESİ**

**KÜRE MESLEK YÜKSEKOKULU**

**MOTORLU ARAÇLAR VE ULAŞTIRMA TEKNOLOJİLERİ BÖLÜMÜ**

**İŞ MAKİNELERİ OPERATÖRLÜĞÜ PROGRAMI**

**Dr. Öğr. Üyesi İsmail KAYABAŞI (BAŞKAN)**

**Öğr. Gör. Murat ORHUN (ÜYE)**

**Öğr. Gör. Uğur EMİROĞLU (ÜYE)**

## ÖZ DEĞERLENDİRME ÖLÇÜTLERİ

### 0. GİRİŞ

#### 0.1. PROGRAMA AİT BİLGİLER

Eğitim-öğretim ve uygulamada uluslararası düzeyde saygın ve tercih edilen, değişen bilimsel ve sosyal koşullara kolayca uyum sağlayabilen, rekabet gücüne sahip, etik ilkeleri benimseyen lider bir Meslek Yüksekokul olmak vizyonu ile üniversitemiz Küre Meslek Yüksekokulu Motorlu Araçlar ve Ulaştırma Teknolojileri Bölümü İş Makineleri Operatörlüğü Programı'nın öz değerlendirme raporunu oluşturma ihtiyacı doğmuştur. Her yıl mevcut Programa 30 kişi normal öğrenim öğrencisi gelmektedir. Programda iş makineleri atölyesi ve Bilgisayar Laboratuvarı yer almaktadır.

Bu Öz Değerlendirme Raporu; Kastamonu Üniversitesi, Küre Meslek Yüksekokulu, Motorlu Araçlar ve Ulaştırma Teknolojileri Bölümü İş Makineleri Operatörlüğü Programı'nın hızla değişen ve gelişen çağın gereksinimlerini karşılamak, iç ve dış paydaşlardan elde edilen geri dönüşler ile eğitim öğretim kalitesini iyileştirmek hedefi ile hazırlanmıştır. Bir diğer hedeflenen ise öz değerlendirme raporu ile programa ait sorunların tespit edilip tespit edilen sorunlara yönelik çözüm üretilmesinde katkı sunmasıdır.

Kanıt:

<https://kure.kastamonu.edu.tr/index.php/boeluemler/motorlu-araclar-ve-ulastirma-teknolojileri/is-makineleri-operatoerluegue>

### 1-ÖĞRENCİLER

**1.1-Programa kabul edilen öğrenciler, programın kazandırmayı hedeflediği çıktıları (bilgi, beceri ve davranışları) öngörülen sürede edinebilecek altyapıya sahip olmalıdır. Öğrencilerin kabulünde göz önüne alınan göstergeler izlenmeli ve bunların yıllara göre gelişimi değerlendirilmelidir.**

#### 1.1. Öğrenci Kabulleri

Kastamonu Üniversitesi, Küre Meslek Yüksekokulu, Motorlu Araçlar ve Ulaştırma Teknolojileri Bölümü İş Makineleri Operatörlüğü Programına öğrenci alımı, Öğrenci Seçme ve Yerleştirme Merkezi (ÖSYM) vasıtasıyla düzenlenen sınav sonuçlarına göre gerçekleşmektedir. Bölümümüze yerleşen öğrencilerin kesin kayıt işlemleri ÖSYM, Yüksek Öğretim Kurulu ve Rektörlük vasıtasıyla belirlediği ilkeler (2547 Sayılı Yükseköğretim Kanununun Eğitim ve Öğretim ile İlgili Yükseköğretime Giriş Maddeleri) doğrultusunda gerçekleşmektedir. Her yıl talep edilen gerekli evraklar ve kayıt tarihleri duyurulmakta bu iş ve işlemler Öğrenci İşleri Daire Başkanlığı tarafından gerçekleştirilmektedir. Zamanında kayıt başvurusunda bulunmayan veya zorunlu olan evrakları vermeyen öğrencilerin kaydı yapılmamaktadır. Öğrencinin başka bir yükseköğretim kurumuna kayıtlı olması durumunda veya başka yükseköğretim kurumundan çıkarılma cezası alması durumunda, kayıt esnasında sunulan belgelerde tahrifat olması veya eksik evrak tespit edilmesi halinde kayıt yaptırma hakkı iptal edilir. Öğrenciler kayıt işlemlerini E-devlet tarafından yapabilmektedir. Bölüme yabancı uyruklu öğrencilerin kabulü "Kastamonu Üniversitesi Ön lisans Ve Lisans Programlarına Yurt Dışından Öğrenci Kabulüne İlişkin Yönerge" usul ve esaslarına göre gerçekleştirilmektedir. Bu yönerge <https://oidb.kastamonu.edu.tr/images/2021/mevzuat/Onlisans-Lisans-Programlar%C4%B1na-Yurtd%C4%B1s%C4%B1ndan-Oğrenci-Kabulüne-İlişkin-Yönerge.pdf> yukarıdaki adreste bulunmaktadır.

**Tablo 1.1. Programa Alınan Öğrenci ve Programdan Mezun Sayıları**

Öğrenci / Mezun	2022	2023	2024
Öğrenci	31	29	24
Mezun	9	17	14

**Tablo 1.2 Ön Lisans Öğrencilerinin Giriş Derecelerine İlişkin Bilgi**

Akademik Yıl <sup>1</sup>	Kontenjan	Kayıt Yaptıran Öğrenci Sayısı	Giriş Puanı		Giriş Başarı Sırası		Yerleştirme puan türü
			En yüksek	En düşük	En yüksek	En düşük	
2024-2025	30	24	330,31442	258,25751			TYT
2023-2024	30	29	323,75962	238,72336			TYT
2022-2023	30	31	280,97331	231,99504			TYT

### Programa Kabul Edilen Öğrencilerin Genel Değerlendirmesi

Bölüme 2022-2023 eğitim öğretim yılında 31 öğrenci kaydı gerçekleşmiştir. 2023-2024 akademik yılında 29 öğrenci, 2024-2025 yılında ise 24 öğrenci kayıt olmuştur.

**1.2-Yatay ve dikey geçişle öğrenci kabulü, çift ana dal, yan dal ve öğrenci değişimi uygulamaları ile başka kurumlarda ve/veya programlarda alınmış dersler ve kazanılmış kredilerin değerlendirilmesinde uygulanan politikalar ayrıntılı olarak tanımlanmış ve uygulanıyor olmalıdır.**

#### 1.2. Yatay Geçiş ve Dikey Geçiş Ders Muafiyet Uygulamaları

Motorlu Araçlar ve Ulaştırma Teknolojileri bölümünde öğrencilerin yatay geçiş ve dikey geçiş ve intibak işlemleri bölüme ait yatay geçiş ve muafiyet komisyonu vasıtasıyla gerçekleşmektedir. Öncelikle bölüm kurulu kararı alınmaktadır. Alınan bölüm kurulu kararı müdürlük makamına bildirilmektedir. Bölüm yatay geçiş ve dikey geçiş ders muafiyet ve intibak komisyonunda görev alan öğretim elemanları aşağıda belirtilmiştir.

Muafiyet, İntibak ve Yatay Geçiş Komisyonu

Başkan: Dr. Öğr. Üyesi İsmail KAYABAŞI

Üye : Öğr. Gör. Murat ORHUN

Üye : Öğr. Gör. Uğur EMİROĞLU

Öğrencilerin diğer üniversitelerden ve/veya programlardan aldıkları dersler, yatay geçiş, çift anadal ve yandal uygulamaları ders muafiyeti kapsamında değerlendirme iş ve işlemleri Kastamonu Üniversitesi Eğitim-Öğretim Ve Sınav Yönetmeliğinin esaslarına ve Kastamonu Üniversitesi Ön lisans Ve Lisans Muafiyet Ve İntibak Yönergesi esaslarına göre gerçekleşmektedir.

İntibak işlemleri yönergenin hususlarına göre aşağıdaki basamaklar izlenerek gerçekleşmektedir:

1. Üniversiteye kurumlar arası yatay geçiş, dikey geçiş veya af kapsamında kayıt yaptıran öğrenciler hariç muafiyet talep edilecek tüm dersler için başvurular, öğrencinin üniversiteye kayıt yaptırdığı yarıyılı/yılıda, ders kayıtlarının başladığı tarihten itibaren 15 (on beş) işgünü içerisinde, ilgili birime yapılır. Ek kontenjanla kayıt yaptıran öğrenciler, ders kaydı yaptırdıkları tarihi takip eden ilk hafta içerisinde muafiyet talebinde bulunabilirler.

2. Öğrenci, dilekçesinde daha önce almış ve başarmış olduğu ders/dersler karşılığında hangi ders/derslerden muaf olmak istediğini belirtir. İlgili dilekçeye öğrencinin daha önce öğrenim gördüğü derslere ait ders içerikleri ile not durum belgesi (transkript) eklenmelidir. Söz konusu belgelerin Fakülte, Yüksekokul, Meslek Yüksek Okulu yetkililerince imzalanmış, kaşeli ve mühürlü olması gerekir, aksi halde müracaat işleme alınmaz.

3. Muafiyet müracaatları, ilgili Birim/Bölüm Muafiyet ve İntibak Komisyonlarınca değerlendirilir ve komisyon tarafından hazırlanan öneri ilgili Birim Yönetim Kurullarınca karara bağlanır.

4. Öğrenciler muafiyet ve intibak sonuçlarına ilgili Birim Yönetim Kurulu Kararının kendilerine bildirilmesinden itibaren 5 iş günü içerisinde itiraz edebilir. İtirazlar, komisyonlar tarafından yeniden incelenir ve varsa değişiklik ilgili Birim Yönetim Kurulu Kararı ile sonuçlandırılır.

5. Alınan kararlar birim öğrenci işlerine iletilerek öğrencinin muaf tutulduğu derslerin harf notu karşılıkları eklenir ve öğrenci muafiyet işlemleri tamamlanır.

Kastamonu Üniversitesi Ön lisans Ve Lisans Muafiyet Ve İntibak Yönergesine göre Not Dönüşüm Tabloları aşağıda sunulmuştur.

**Tablo 1.3 Harf sistemine göre not dönüşüm tablosu-A**

Not Sistemi		Kastamonu Üniversitesi Karşılığı	
A	4.00	AA	4.00
A-	3.70	AA	4.00
B+	3.30	BA	3.50
B	3.00	BB	3.00
B-	2.70	BB	3.00
C+	2.30	CB	2.50
C	2.00	CC	2.00
C-	1.70	CC	2.00
D+	1.30	DC	1.50
D	1.00	DD	1.00
F	0.00	FF	0.00
P	Devamsız	D	Devamsız

**Tablo 1.4 Harf sistemine göre not dönüşüm tablosu-B**

Not Sistemi		Kastamonu Üniversitesi Karşılığı	
A1	4.00	AA	4.00
A2	3.75	AA	4.00
A3	3.50	BA	3.50
B1	3.25	BA	3.50
B2	3.00	BB	3.00
B3	2.75	BB	3.00
C1	2.50	CB	2.50
C2	2.25	CB	2.50
C3	2.00	CC	2.00
D	1.75	CC	2.00
F2	0.00	FF	0.00
F3	0.00	FF	0.00
F1	Devamsız	D	Devamsız

**Tablo 1.5 100'lük sisteme göre not dönüşüm tablosu**

Not Sistemi	Kastamonu Üniversitesi Karşılığı	
90-100	AA	4.00
85-89	BA	3.50
75-84	BB	3.00
65-74	CB	2.50
60-64	CC	2.00
55-59	DC	1.50
50-54	DD	1.00
40-49	FD	0.50
0-39	FF	0.00
Devamsız	D	Devamsız

Çift anadala ilişkin olarak ikinci yarıyılıda başarılı olan bölüm öğrencilerine bilgilendirme yapılmaktadır. Bölümde çift anadal uygulamaları Kastamonu Üniversitesi Çift Anadal Programı Yönergesine göre uygulanmaktadır. İlgili yönerge

[https://www.kastamonu.edu.tr/images/dokumanlar/idaribirimler/ogrenciisleri/cift\\_anadal\\_yonergesi\\_sonhali.pdf](https://www.kastamonu.edu.tr/images/dokumanlar/idaribirimler/ogrenciisleri/cift_anadal_yonergesi_sonhali.pdf) adresinde yer almaktadır.

### 1.3.Öğrenci Değişimi

**1.3-Kurum ve/veya program tarafından başka kurumlarla yapılacak anlaşmalar ve kurulacak ortaklıklar ile öğrenci hareketliliğini teşvik edecek ve sağlayacak önlemler alınmalıdır.**

Kastamonu Üniversitesi Erasmus Koordinatörlüğü tarafından öğrenci hareketliliği programları hakkında her yıl bilgilendirme toplantıları düzenlenmektedir. Bilgilendirme toplantıları ile öğrencilere Erasmus hareketlilikleri konusunda bilgi verilmektedir Aynı zamanda süreç hakkında da bilgilendirme yapılmaktadır. Erasmusla ilgili Küre Meslek Yüksekokulu Erasmus Koordinatörü tarafından toplantılar yapılmakta ve öğrencilerin Erasmus hareketliliğine katılması teşvik edilmektedir. Küre Meslek Yüksekokulu tarafından yeni kayıt yaptıran öğrencilere her sene düzenlenen Akademik Oryantasyon etkinliğinde Erasmus, Mevlana ve Farabi gibi değişim programları hakkında bilgilendirmeler yapılmaktadır Bu komisyonlarda görev alan öğretim elemanlarına ait liste aşağıda sunulmuştur.

Farabi Değişim Programı Koordinatörü Öğr. Gör. Furkan ARICI

Erasmus Değişim Programı Koordinatörü Öğr. Gör. Murat ORHUN

Mevlana Değişim Programı Koordinatörü Öğr. Gör. Dr. İsmail KAYABAŞI

**Tablo 1.6 Erasmus Bilgilendirme Toplantıları**

Toplantı Konusu	Tarih	Yer
Erasmus Bilgilendirme	25.10.2023	Konferans Salonu

### 1.4.Danışmanlık ve İzleme

**1.4-Öğrencileri ders ve kariyer planlaması konularında yönlendirecek danışmanlık hizmeti verilmelidir.**

#### 1.4.1.Danışmanlık Hizmetleri

Öğrencilerin İş Makineleri Operatörlüğü programına kayıt oldukları zaman Bölüm başkanlığı tarafından bir Akademik danışman atanır. Öğrencilerin eğitimi bu danışman kontrolünde gerçekleşmektedir. Akademik danışmanlıkla amaçlanan öğrencinin kariyer hedeflerine ulaşmasında yardımcı olmaktır. Akademik oryantasyonda kayıt oldukları üniversite, meslek yüksekokulu ve program hakkında bilgiler sunulmaktadır. Öğrencilere bu kapsamda mezuniyet işlemleri tamamlanınca sahip olacağı kariyer fırsatları hakkında bilgi sunulmaktadır. Bu kariyer fırsatlarından en verimli olarak nasıl yararlanacağı konusunda bilgi sunulmaktadır. Öğrencilerin çalışacağı iş kolunu yakından tanınması için 30 iş günü zorunlu staj fırsatı sunulmaktadır. Öğrencilerin bilgi ve tecrübelerinin artması amacı ile Uluslararası ve Ulusal İş makineleri fuarına katılmaları teşvik edilmektedir.

#### 1.4.2. Öğretim Elemanlarının Danışmanlık Hizmetlerine Katkıları

İş Makineleri Operatörlüğü Programında Öğrencilerin 2022-2023 ve 2023-2024 eğitim öğretim yıllarında akademik danışmanlık hizmetleri iki öğretim elemanı vasıtasıyla sürdürülmektedir. Danışmanlık hizmetlerinin öğretim elemanları tarafından sağlıklı bir şekilde yürütülmesi için Kastamonu Üniversitesi Ön Lisans Ve Lisans Öğrenci Danışmanlık yönergesinden faydalanılmaktadır. ([https://www.kastamonu.edu.tr/images/dokumanlar/idaribirimler/ogrenciisleri/ogrenci\\_danismanlik\\_yonergesi.pdf%20](https://www.kastamonu.edu.tr/images/dokumanlar/idaribirimler/ogrenciisleri/ogrenci_danismanlik_yonergesi.pdf%20)). Öğrencilere Akademik Danışmanlar Ders kayıt dönemlerinde öğrencilerin ders seçim işlemlerinde yardımcı olmalarının yanı sıra staj konusunda bilgilendirme yapılmasını da sağlarlar. Bu kapsamda giriş yılına göre danışmanlar ve öğrenci danışmanlık dağılımı Tablo 1.7’de verilmiştir.

**Tablo 1.7 Giriş Yılına Göre Öğrenci Danışmanlıklarının Dağılımı**

ÖĞRENCİ DANIŞMANLIKLARI		
GİRİŞ YILI	DANIŞMAN	SAYI
2024	Öğr. Gör. Uğur EMİROĞLU	24
2023	Öğr. Gör. Murat ORHUN	29

#### 1.5.1. Başarı Ölçme ve Değerlendirme Yöntemi

Öğrencilerin Küre Meslek Yüksekokulu İş makineleri operatörlüğü programındaki derslere ait başarıları ödev, sunum ve proje ödevleri ve sınav gibi enstrümanlarla değerlendirilmektedir. Her yıl dönem başında dersi anlatacak öğretim elemanı tarafından öğrenci başarısı ölçümünde kullanılacak enstrüman ve ağırlığı belirlenmekte ve öğretim elemanı tarafından duyurulmaktadır. Dönem içinde yapılacak olan sınavlara ait taslak bir program hazırlanmakta olup paydaşların görüşleri alınarak Meslek Yüksekokulu Müdürlüğü onayına sunulduktan sonra kesin olarak ilan edilmektedir. Öğrencinin başarısının hesaplanmasında ilgili dönemde öğrenciye bildirilen başarı ölçüm enstrümanlarından aldığı notların belirtilen oranlarda hesaplanması ile elde edilir. Öğrencinin dönem sonunda elde ettiği 100 üzerinden belirlenen ders notları, harf sistemine dönüştürülerek 4 üzerinden genel başarı düzeyi belirlenmektedir.

Kastamonu Üniversitesi Ön lisans ve Lisans Eğitim Öğretim ve Sınav Yönetmeliği esaslarına göre Öğrencinin başarı ölçme ve değerlendirme yöntemleri gerçekleştirilmektedir. Öğrenci başarısını belirlemede kullanılan notların sayısal değerleri ve bu notların dönüşümünde kullanılan harf notları ile başarıyı ifade eden özel koşullar Yönetmeliğe bağlı biçimde ifade edilmiştir. İlgili yönetmeliğe <https://oidb.kastamonu.edu.tr/images/2022/ku-onlisans-lisans-eg-og-yon-24-10-2022.pdf> web adresinden ulaşılabilmektedir.

#### 1.5.2 Ölçme ve Değerlendirme Yöntemlerinin Uygulanması

Dönem içinde yapılacak sınavlara ait programlar ve sınavlarda uygulanacak kurallar ilan panolarında ve web sitesinde ilan edilmektedir. Sınavlar öğrenci sayısına göre uygun sınıflarda gerçekleştirilmektedir. Kastamonu Üniversitesi Ön lisans ve Lisans Eğitim Öğretim ve Sınav Yönetmeliği’ne göre İş makineleri programı öğrencileri teorik ve uygulamalı derslerin ara sınav ve dönem sonu sınavlarına girmektedirler. Dönem içindeki ara sınav ve dönem sonu sınav uygulamalarının yanında Dönem içinde verilen ödevler, sunumlar ve ders devamsızlık durumları da göz önüne alınmaktadır. Öğrenciler sınav sonucuna itirazı ilan tarihinden sonra beş iş günü içinde yapabilmektedirler.

Sınavların yapım ve yürütümünde şeffaflığın ve adaletin sağlanabilmesi için Kastamonu Üniversitesi Ön lisans ve Lisans sınav uygulama yönergesine göre kurullar uygulanmakta ve bu kurullar sınav programı ile birlikte web sitesinde ilan edilmektedir.

1. Öğrencilerin sınav başlama saatinde sınav salonunda hazır bulunmaları gerekmektedir. Sınav başladıktan sonra sınav salonuna giriş yapan öğrencilerin sınava alınıp alınmayacağına ilgili öğretim elemanı tarafından karar verilir.

2. Öğrencilerin sınavlarda oturma düzenleri öğretim elemanının tarafından değiştirilebilir. Öğrenciler sınav düzenine ve talimatlara uymakla yükümlüdürler. Aksine bir davranışta bulunan öğrencilere disiplin hükümleri uygulanır.

3. Sınav sırasında, öğretim elemanı tarafından kullanılmasına izin verilmemiş bir kaynak (ders notu, kitap, bilgisayar, tablet, hesap makinesi vb.) dışında herhangi bir yazı bulunması, başka bir öğrencinin sınav kağıdına bakılması veya sınav kağıdının başka bir öğrenciye gösterilmesi, kalem, silgi gibi araç ve gereçlerin alışverişini yapılması yasaktır.

4. Kopya olarak değerlendirilen davranışlarda bulunan öğrenciden sınav kağıdını derhal sınav gözetmenine teslim etmesi istenir ve sınavdan çıkarılır. Öğrencinin sınav kağıdını verme ve sınavdan çıkma konusunda direnmesi veya buna engel olması durumunda bu eylemi tutanak altına alınır. Kopya eylemi hakkında sınav salonunda görevli sınav gözetmenlerinin imzaları ile kopya eyleminin nasıl yapıldığını özetleyen tutanak tutulur. Sınav gözetmenleri kopya delilini oluşturan malzemeyi veya delile el koymanın imkansız olduğu hallerde malzemenin görsel örneğini tutanağa ekler.

5. Sınavlarda öğrencilerin sınav salonunu terk etme ilgili süreler ilgili sınav gözetmenlerinin takdirine bağlıdır. Öğrenciler sınav yoklama kâğıdını imzalamadan ve sınav kağıtlarını teslim etmeden sınav salonunu terk edemezler. Sınav kâğıdını teslim ederek salonu terk eden öğrenci, sınavın bitiminden önce salona tekrar giremez. Bu kurallara uygun davranmayan öğrenciler hakkında tutanak tutulur.

6. Başka bir öğrencinin yerine sınava giren ve/veya kendi yerine başkasını sınava sokan öğrenciler hakkında Yükseköğretim Kurumları Öğrenci Disiplin Yönetmeliği hükümleri uygulanır.

7. Öğrenciler, sınavlarda öğrenci kimlik kartı veya kimliği teşhise yarayacak kimlik belgelerini yanlarında bulundurmak zorundadırlar. Kimlik belgesi bulunmayan öğrenci sadece sınav sorumlusunun kendisini teşhis etmesi durumunda sınava alınır.

8. Her türlü sınav, uygulama, laboratuvar, atölye, ödev, dönem içi proje ve benzeri diğer çalışmalarda; kopya çeken, kopya çekme girişiminde bulunan ve kopya çekilmesine yardım eden veya ilgili evrakın incelenmesinden sonra kopya çektiği anlaşılan bir öğrenciye, o sınav ya da çalışmadan 0 (sıfır) notu verilir ve ilgili disiplin hükümleri uygulanır.

Sınav Salon Görevlisinin Görev ve Yükümlülükleri aşağıda maddeler halinde belirtilmiştir.

1. Sınavlar öğretim üyelerinin gözetimi altında gözetmenler tarafından yapılabilir. Sınavdan sorumlu öğretim elemanı, sınava giren öğrenci sayısının fazla olduğu durumlarda kendisi dışında en az bir sınav gözetmeninin daha bulunması ile ilgili düzenlemeyi bağlı bulunduğu Bölüm Başkanlığı ile birlikte belirler.

2. Sınavda görevli gözetmenler sınavdan en az 10 dakika önce salonda hazır bulunmalıdırlar.

3. Sınav oturma düzeni gözetmen tarafından belirlenir ve sınav esnasında ek kağıt verilip verilmeyeceği ve sınav süresi sınav başlamadan önce duyurulur.

4. Gözetmen gerekli durumlarda sınav başlamadan önce veya sınav esnasında kimlik kontrolü yapabilir. Sınav esnasında öğrencinin kimliğindeki ismiyle sınav kağıdındaki ismi ve öğrenci numarası kontrol edilir.

5. Yoklama kağıdını öğrenciler mürekkepli kalemle imzalamalı, yoklama kağıdındaki imza sayısı toplam sınıf mevcuduyla karşılaştırılır ve daha sonra yoklama kağıdı gözetmenlerce imzalanır.

6. Sınav gözetmenleri tarafından tutanak tutularak disiplin kuruluna aktarılan bir eylemin kopya veya kopyaya teşebbüs olarak değerlendirilip değerlendirilemeyeceği, ilgili disiplin kurulu tarafından değerlendirilir. Disiplin kurulu tarafından öğrencinin kopya çekmediği veya kopya çekmeye teşebbüs etmediği yönünde karar alınması durumunda, öğrenciye girmiş olduğu sınavın kalan bölümüne veya tüm sınava yeniden girme hakkı verilir.

7. Sınav görevine gelemeyecek olan gözetmenler en az bir gün önceden ilgili Bölüm Başkanlığına mazeretlerini bildirmeleri gerekir. Sınav gözetmenleri arasında sınav düzenini bozmayacak biçimde sınav görevi değişimi yapılabilir, söz konusu değişiklik, sınavdan önce ilgili Bölüme bildirilmelidir.

8. Öğrencilerin zorunlu bir neden olmaksızın, sınav kağıtlarını teslim etmeden sınav salonundan çıkmalarına izin verilmez. Sınav ile ilgili öğrenci hakkında tutulan tutanaklar salondaki gözetmenlerce imzalanarak Dekanlık/Müdürlüğe teslim edilir.

### 1.6.Öğrencilerin Mezuniyeti

**1.6-Öğrencilerin mezuniyetlerine karar verebilmek için, programın gerektirdiği tüm koşulların yerine getirildiğini belirleyecek güvenilir yöntemler geliştirilmiş ve uygulanıyor olmalıdır.**

#### 1.6.1. Öğrenci ve Mezun Sayılarına İlişkin Bilgiler

İş makineleri operatörlüğü bölümünden mezun öğrenci sayıları tablo 1.8' de verilmiştir.

**Tablo 1.8 Öğrenci ve Mezun Sayıları**

Akademik Yıl	Hazırlık	Sınıf				Öğrenci Sayıları			Mezun		
		1.	2.	3.	4.	Ö.L	YL	D	Ö.L	YL	D
2024						21			14		
2023						19			17		

#### 1.6.2. Mezuniyet Belirleme Yöntemleri

Öğrencilerin mezuniyet işlerinin kararı Kastamonu Üniversitesi Ön lisans ve Lisans Eğitim Öğretim Sınav Yönetmeliğine <https://oidb.kastamonu.edu.tr/images/2022/ku-onlisans-lisans-eg-og-yon-24-10-2022.pdf> göre düzenlenmektedir. Öğrencilerin diploma ile ilgili işlemleri ise Kastamonu Üniversitesi Diploma, Diploma Eki ve Diğer Belgelerin Düzenlenmesine İlişkin [https://oidb.kastamonu.edu.tr/images/2021/mevzuat/Diploma\\_Diploma\\_Eki\\_ve\\_Sertifikalar%C4%B1n\\_D%C3%BCzenlenmesine\\_%C4%B0li%C5%9Fkin\\_Y%C3%B6nerge\\_1.pdf](https://oidb.kastamonu.edu.tr/images/2021/mevzuat/Diploma_Diploma_Eki_ve_Sertifikalar%C4%B1n_D%C3%BCzenlenmesine_%C4%B0li%C5%9Fkin_Y%C3%B6nerge_1.pdf) Yönergeye göre gerçekleşmektedir. Bu kapsamda;

- İlgili Akademik Birim Yönetim Kurulunca mezuniyetine karar verilen ve bir liste halinde Rektörlüğe bildirilen mezun öğrenciler için Fakülte/ Yüksekokul/Meslek Yüksekokulu/ Enstitü Yönetim Kurulu Kararı Öğrenci İşleri Daire Başkanlığına ulaştıktan en geç 30 gün içerisinde diplomaların basım süreci başlar.
- Diplomalar, görevde bulunan Rektör, Dekan, Müdür tarafından elektronik/ıslak imza ile imzalanır.
- Elektronik Belge Yönetim Sistemi (EBYS) üzerinden imzalanmak üzere gönderilen e-imzalı diplomalar veya ıslak imzalı diplomalar Fakülte/Enstitü/Yüksekokul Sekreteri, Fakülte Dekanı/Enstitü /Yüksekokul Müdürü, Öğrenci İşleri Daire Başkanı, Rektör tarafından imzalanır.
- İmza süreci tamamlanan diplomalara soğuk damga basılıp, hologram yapıştırıldıktan sonra Enstitü/Yüksekokul/Meslek Yüksekokuluna tutanak veya üst yazı ile teslim edilir.
- Sağlık ile ilgili bölüm/programların diplomaları bu fıkranın a-d bentleri yerine getirildikten sonra Öğrenci İşleri Daire Başkanlığınca İl Sağlık Müdürlüğüne gönderilir. Diplomalar İl Sağlık Müdürlüğü tarafından onaylandıktan sonra yine Öğrenci İşleri Daire Başkanlığınca ilgili Fakülte/Yüksekokul/Meslek Yüksekokuluna tutanak veya üst yazı ile teslim edilir.
- Diplomada idarece bir hata yapıldığında, yeniden diploma düzenlenir ve Rektörlük onayına sunulur. Hatalı diploma iptal edilerek saklanır. Hatalı diplomalar, her yılın sonunda Öğrenci İşleri Daire Başkanlığı tarafından imha edilir ve durum Öğrenci İşleri Daire Başkanlığı bünyesinde kurulan komisyon tarafından tutanak ile tespit edilir.

### 1.6.3. Mezuniyet Belirleme Yönteminin Güvenilirliği

Öğrencilerin mezuniyet işlemlerinde Kastamonu Üniversitesi Ön lisans ve Lisans Eğitim-Öğretim ve Sınav Yönetmeliğinden faydalanılmaktadır. Ayrıca Öğrencilere ait diploma düzenlenmesinde de Kastamonu Üniversitesi Diploma, Diploma Eki ve Diğer Belgelerin Düzenlenmesine İlişkin Yönerge'den faydalanılmaktadır. Öğrenci işleri tarafından Üniversite Bilgi Yönetim Sistemi üzerinden öğrenci bilgi sisteminde yer alan mezun adaylar sekmesinde;

1. AGNO kontrolü,
2. Kredi kontrolü,
3. AKTS kontrolü, zorunlu ders kontrolü,
4. Seçmeli ders kontrolü,
5. Başarısız ders kontrolü,
6. Staj kontrolü yapılır ve mezun öğrencilerin listesi oluşturulur.

Mezun Öğrenci listesinin belirlenmesinde Üniversite Bilgi Yönetim Sisteminden faydalanılması öğrenciler açısından güvenilir ve eşit sonuç oluşturmaktadır. Öğrencilerin mezuniyet listesi öğrenci işleri tarafından belirlendikten sonra Bölüm başkanlığına sunulmakta ve bölüm kurul kararı alınmaktadır. Bölüm Kurul kararına istinaden Yönetim kurul kararı alınmakta ve öğrenciler mezun edilmektedir. Öğrencilerin mezuniyetinde Üniversite Bilgi Yönetim Sisteminin kullanılması, bölüm kurul kararının alınması, yönetim kurul kararının alınması mezuniyet işlemlerinde güvenilirlik sağlamaktadır.

## 2-PROGRAM EĞİTİM AMAÇLARI

### 2.1-Değerlendirilecek her program için program eğitim amaçları tanımlanmış olmalıdır.

#### 2.1.1.Tanımlanan Program Öğretim Amaçları İş Makineleri Operatörlüğü Programı Öğretim Amaçları;

**PÖA1:** İş Makineleri sektörünün gelişimine katkı sağlayan ve yön veren işletmelerinde orta ve üst düzey yönetici olarak görev alırlar,

**PÖA2:** İş Makineleri İmalat, Montaj ve Bakımını yapabilirler,

**PÖA3:** Makine İşletmelerinde Kalite yönetim sistemlerinin uygulanmasında aktif rol oynarlar,

**Tablo 2.1 Program Eğitim Amaçları**

No	Program Eğitim Amaçları
PEA1	Programdan mezun olan öğrenciler iş makinası operatörü olarak çalışırlar.
PEA2	Programdan mezun olan öğrenciler iş makinası üretim elemanı olarak çalışırlar.
PEA3	Programdan mezun olan öğrenciler iş makinası montaj elemanı olarak çalışırlar.
PEA4	Programdan mezun olan öğrenciler iş makinesi bakım elemanı olarak çalışırlar.
PEA5	Programdan mezun olan öğrenciler onarım elemanı olarak çalışırlar.
PEA6	Programdan mezun olan öğrenciler iş makineleri hidrolik eleman üretiminde çalışırlar.

2.1.2.Program Öğretim Amaçlarının Yayımlanması <https://kure.kastamonu.edu.tr/index.php/boeluemler/motorlu-araclar-ve-ulastirma-teknolojileri/is-makineleri-operatoerluegue> web adresinde yayınlanmaktadır. Bölüm tanıtım sayfasında program öğretim amaçlarına ulaşmak için link verilmiştir.

## 2.2. Bölüm Öz görevleriyle Tutarlılık

2.2-Bu amaçlar; programın mezunlarının yakın bir gelecekte erişmeleri istenen kariyer hedefleri ve mesleki beklentiler tanımına uymalıdır.

### 2.2.1. Bölüm Öz görevleri

İş Makineleri Operatörlüğü Programı Öz görevi; İş Makinelerinin kullanımını gerçekleştirecek aynı zamanda bu makinelerin mühendis gözetim ve denetiminde üretimi, montajı, bakımı ve onarımını gerçekleştirecek kalifiye elemanları yetiştiren bir Ön lisans programı olmaktadır.

## 2.3.Üniversitenin Öz görevleriyle Tutarlılık

2.3-Kurumun, fakültenin ve bölümün öz görevleriyle (misyonu) uyumlu olmalıdır.

### 2.3.1. Üniversite Öz görevleri

Kastamonu Üniversitesi Öz görevleri; “Bilimsel düşünceyi temel alan, araştıran, sorun çözebilen, her alanda kendini yenileyen, girişimci ve paylaşımcı, etik değerlere bağlı, farklılıklara saygılı, çevre bilinci gelişmiş, toplumsal konulara duyarlı bireyler yetiştiren; ormancılık ve tabiat turizmi başta olmak üzere ürettiği bilgiyi ve yetiştirdiği iş gücünü insanlığın hizmetine sunarak bölgesel, ulusal ve uluslararası sürdürülebilir kalkınmaya öncülük eden bir üniversitedir.”

#### 2.3.1.1. Üniversite Öz görevlerinin Yayınlanması

Kastamonu Üniversitesi Öz görevleri üniversite web sitesi üniversitemiz hakkımızda kurum felsefi sekmesi altında misyonumuz ve vizyonumuz başlığı altında Kastamonu Üniversitesi (kastamonu.edu.tr) belirtilen web adresinde yer almaktadır.

#### 2.3.1.2. Program Öğretim Amaçları ve Üniversite Öz görevlerinin Uyumu

İş Makineleri Operatörlüğü Programının öğretim amaçları ile Kastamonu Üniversitesi öz görevlerinin bileşenleri ile aralarındaki çapraz ilişkiler ve uyum Tablo 2.3.1.2.1’de ele alınmıştır.

### 2.3.2.Program Öz görevleri

İş Makineleri Operatörlüğü Programının temel amacı, Kamu ve Özel sektörde İş makinelerinin üretimini, montajını, bakımını, onarımını, kullanımını sağlayacak tekniker düzeyinde ara insan gücü yetiştirmektir.

#### 2.3.2.1.Program Öz görevlerinin Yayınlanması

İş makineleri operatörlüğü programı web sitesinde <https://kure.kastamonu.edu.tr/index.php/boeluemler/motorlu-araclar-ve-ulastirma-teknolojileri/is-makineleri-operatoerluegue> adresinde yayınlanmaktadır.

Tablo 2.2 Program Eğitim Amaçlarının Kurum, Yüksekokul, Bölüm Vizyon ve Misyonu ile Uyumu

Program	Kastamonu Üniversitesi		Küre MYO		İş Makineleri Operatörlüğü Programı	
	Misyon	Vizyon	Misyon	Vizyon	Misyon	Vizyon
<b>Eğitim AMAÇLARI (PEA)</b>	Bilimsel düşünceyi temel alan, araştıran, sorun çözebilen, her alanda kendini yenileyen, girişimci ve paylaşımcı, etik	İhtisas alanı öncelikli, nitelikli araştırmalar yaparak bölgenin kalkınmasında öncü rol oynayan, ulusal ve uluslararası düzeyde	Toplumsal bilincin artmasına katkıda bulunarak; iş dünyasına kaliteli eleman ve üstün niteliklere sahip iş gücü	Bilimsel ve teknolojik gelişime uyum sağlayabilecek; sanayi ve hizmet endüstrilerinin talep ettiği, kaliteli üretimi gerçekleştirebilecek, nitelikli ve konusunda uzman mezunlar	İş Makineleri Operatörlüğü Programının temel amacı, Kamu ve Özel sektörde İş makinelerini üretimini, montajını, bakımını,	İş Makinelerinin kullanımını gerçekleştirecek aynı zamanda bu makinelerin mühendis gözetim ve denetiminde üretimi, montajı,

	değerlere bağlı, farklılıklara saygılı, çevre bilinci gelişmiş, toplumsal konulara duyarlı bireyler yetiştiren; ormancılık ve tabiat turizmi başta olmak üzere ürettiği bilgiyi ve yetiştirdiği iş gücünü insanlığın hizmetine sunarak bölgesel, ulusal ve uluslararası sürdürülebilir kalkınmaya öncülük eden bir üniversitedir.	yenilikçi ve saygın bir üniversite olmaktır.	yetiştirmektedir.	yetiştirerek; ürettiğimiz bilgiyi ve hizmeti, ülkemizin ve insanlığın faydasına sunmaktadır.	onarımını kullanımını sağlayacak tekniker düzeyinde ara insan gücü yetiştirmektedir.	bakımı ve onarımını gerçekleştirecek kalifiye elemanları yetiştiren bir Ön lisans programı olmaktır.
--	---	--	-------------------	--	--	--

### 2.2.1. Programın İç Paydaşları

İş Makineleri Operatörlüğü Programı iç paydaşları arasında; öğrenciler, öğretim elemanları, Meslek Yüksek Okulu müdürlüğü ve birimleri ile rektörlük ve birimleri olmak üzere 4 temel yapıtaşı bulunmaktadır. İş Makineleri Operatörlüğü Programının İç Paydaşları;

İş Makineleri Operatörlüğü Ön lisans Programı öğrencileri,  
İş Makineleri Operatörlüğü Ön lisans Programı öğrenci temsilcisi,  
İş Makineleri Operatörlüğü Ön lisans Programı öğretim elemanları,  
MYO bünyesindeki diğer bölümlerin Öğrencileri,  
MYO bünyesindeki diğer bölümlerin Öğretim Elemanları,  
MYO müdürlüğü,  
MYO İdari Birimleri,  
Kastamonu Üniversitesi Rektörlüğü.

### 2.2.2. Programın Dış Paydaşları

İş Makineleri Operatörlüğü Programının Dış Paydaşları tablo 2.3 de verilmiştir.

**Tablo 2.3 Dış Paydaşlar**

## İŞ MAKİNELERİ OPERATÖRLÜĞÜ PROGRAMI DIŞ PAYDAŞ LİSTESİ

Küre İlçe Özel İdaresi

### 2.2.2.1. Program Öğretim Amaçlarının Belirlenmesinde Dış Paydaşların Katkısı

İş Makineleri Operatörlüğü Programı dış paydaşları ile etkinlikler başta olmak üzere farklı iletişim kanalları yoluyla iletişim kurulmakta ve bu süreçte program ile ilgili görüşleri alınmaktadır.

### 2.5-Kolayca erişilebilecek şekilde yayımlanmış olmalıdır.

### 2.5.Program Öğretim Amaçlarının Yayımlanması

Program eğitim amaçları yüksekokulumuz internet sitesi olan <https://kure.kastamonu.edu.tr/> ve üniversitemiz Bologna Bilgi Paketi internet sitesi olan <https://ubys.kastamonu.edu.tr/AIS/OutcomeBasedLearning/Home/Index?culture=tr-TR> de yayımlanmıştır.

### 2.6-Programın iç ve dış paydaşlarının gereksinimleri doğrultusunda uygun aralıklarla güncellenmelidir.

### 2.6.1.Program Öğretim Amaçlarının İç Paydaşların Gereksinimlerine Göre Güncellenme Yöntemi

İş Makineleri Operatörlüğü Programı, program öğretim amaçları esasen öğrencilerin mesleki ve akademik kariyer gelişimlerine mümkün olan en fazla katkıyı verecek şekilde oluşturulmuştur. İç paydaşlardan alınan istek, görüş ve öneriler doğrultusunda program içeriğinde zenginleştirmeler yapılmaktadır. İç paydaşlardan çeşitli yöntemler ile (memnuniyet anketleri, öğrenci temsilcisi, bölüm öğretim elemanlarının görüşlerinin alınması vb.) elde edilen bilgiler, kalite komisyonunda değerlendirildikten sonra, genellikle bölüm genel kurullarında görüşülerek karara bağlanmakta; gerekli durumlarda yüksekokul sekreterliğine sunulmaktadır. Seçmeli ders havuzunun güncellenmesi, mesleki derslerde uygulama oranının artırılması, sektör temsilcilerinin eğitim süreçlerinde daha aktif olarak katılmasına yönelik uygulamalar (seminer, konferans, uygulamalı dersler, workshop vb.), iç paydaş gereksinimine göre gerçekleştirilen güncellemeler arasında değerlendirilebilir.

## 1-PROGRAM ÇIKTILARI

### 3.1-Program çıktıları, program eğitim amaçlarına ulaşabilmek için gerekli bilgi, beceri ve davranış bileşenlerinin tümünü kapsamalı ve ilgili Değerlendirme Çıktılarını da içerecek biçimde tanımlanmalıdır. Programlar, program eğitim amaçlarıyla tutarlı olmak koşuluyla, kendilerine özgü ek program çıktıları tanımlayabilirler.

Program Çıktıları: Öğrencilerin programdan mezun oluncaya kadar kazanmaları gereken bilgi, beceri, deneyim ve davranışları tanımlayan ifadelerdir.

Ölçme: Bu ölçüte ilişkin ölçme, program çıktılarına erişim düzeylerini saptamak üzere çeşitli yöntemler kullanılarak yürütülen veri ve kanıt tanımlama, toplama ve düzenleme sürecidir.

Değerlendirme: Bu ölçüte ilişkin değerlendirme, ölçmeler sonucu elde edilen verilerin ve kanıtların çeşitli yöntemler kullanılarak yorumlanması sürecidir. Değerlendirme süreci, program çıktılarına erişim düzeylerini vermeli, elde edilen sonuçlar programı iyileştirmek üzere alınacak kararlar ve yürütülecek eylemlerde kullanılmalıdır.

3.1.1 Tanımlanan program çıktıları burada sıralayınız. Program çıktıları ilgili akreditasyon kuruluşunun tanımına uymalı ve öğrencilerin mezuniyetlerine kadar edinmeleri beklenen bilgi,

beceri ve davranışlardan oluşmalıdır.

**Tablo 3.1 Program Çıktıları**

No	Program Çıktısı
PÇ1	Matematik, fen bilimleri ve temel mühendislik konularında alanı ile ilgili temel düzeydeki kuramsal ve uygulamalı bilgileri kazanmak.
PÇ2	Alanında edindiği temel düzeydeki bilgi ve becerileri kullanarak, verileri yorumlayabilme ve değerlendirebilme, sorunları tanımlayabilme, analiz edebilme, kanıtlara dayalı çözüm önerileri geliştirebilme becerisine sahip olmak.
PÇ3	Alanı ile ilgili uygulamalar için gerekli olan modern teknikleri, araçları ve bilişim teknolojilerini seçebilmek ve etkin kullanabilmek.
PÇ4	Alanı ile ilgili uygulamalarda öngörülme durumlarla karşılaştığında çözüm üretebilmek, takımlarda sorumluluk alabilmek veya bireysel çalışma yapabilme becerisini kazanmak.
PÇ5	Etkili iletişim kurma tekniklerine hâkim ve alanındaki yenilikleri takip edebilecek düzeyde bir yabancı dil bilgisine sahip olmak.
PÇ6	İş güvenliği, işçi sağlığı, çevre koruma bilgisi ve kalite bilincine sahip olmak.
PÇ7	Sanayi ve hizmet sektöründeki ilgili süreçleri yerinde inceleyerek uygulama becerisi kazanmak.
PÇ8	Teknik resim, bilgisayar destekli çizim, simülasyon programları kullanarak tasarım yapma ve çeşitli yazılımları kullanarak alanı ile ilgili sistemleri ve bileşenlerini seçebilmek.
PÇ9	Girişimcilik, organizasyon becerisi ve halk/müşteri ile iyi iletişim kurma becerisi kazanır.
PÇ10	Kendi kendine öğrenme ve bilgi kaynaklarına ulaşma becerisi kazanır.

### 3.2. Program Çıktılarını Değerlendirme Süreci

**3.2-Program çıktılarının sağlanma düzeyini dönemsel olarak belirlemek ve belgelemek için kullanılan bir ölçme ve değerlendirme süreci oluşturulmuş ve işletiliyor olmalıdır.**

3.2.1. Program Çıktılarının Sağlanma Düzeyine İlişkin Ölçme ve Değerlendirme Yöntemi İş Makineleri Operatörlüğü program çıktılarından madde bazında dönemsel olarak takibinde mümkün olduğunca somut kanıtlar elde edilmeye çalışılmaktadır.

Program çıktılarından değerlendirilmesi amacıyla kullanılan bir diğer yöntem ise mezun durumdaki öğrencilerden anket yolu ile program çıktılarına yönelik değerlendirmeler ve istatistik veriler elde edilmesidir.

**Tablo 3.2 TYYÇ-Program Yeterlilikleri İlişkisi**

**(<https://ubys.kastamonu.edu.tr/AIS/OutcomeBasedLearning/Home/Index?culture=tr-TR>) adresinden ulaşılabilir.**

### **3.3-Programlar mezuniyet aşamasına gelmiş olan öğrencilerinin program çıktılarını sağladıklarını kanıtlamalıdır.**

3.3.1 Program çıktılarının karşılığında yer alan derslerden başarılı olan öğrencilerin bu çıktılara ulaştıkları düşünülmektedir. Derslerin ölçme değerlendirme yöntemi, Eğitim Öğretim ve Sınav Yönetmeliği'ne göre yapılmaktadır. Buna göre öğrencilere; ara sınav, küçük sınav, yarıyıl/yılsonu sınavı, staj sonu sınavı, bütünleme sınavı, tek ders sınavı ve mazeret sınavı yapılmaktadır. Her ders için en az bir ara sınav ve yarıyıl/yılsonu veya staj sonu sınavı yapılır. Bu sınavlar sonunda DD, FD, FF veya YZ harf notu alanlar için bütünleme sınavı açılır. Sınavlar yazılı, sözlü ve/veya uygulamalı yapılabileceği gibi, alan ve zorluk düzeyine göre tasnif edilerek güvenli biçimde saklanan bir soru bankasından, her bir adaya farklı zamanlarda farklı sorular sorulmasına izin verecek şekilde elektronik ortamda da yapılabilir.

Seminer, proje, tez ve sanat alanlarındaki performanslara yönelik sınavlar ile sunumlar jüri/sınav komisyonu önünde de yapılabilir. İlgili öğretim elemanının talebi ve bölüm/program başkanlığının önerisi ile birim kurulu sınav türlerinden hangisinin uygulanacağını ve bunların her birinin başarı notuna katkısını yarıyılın ilk iki haftası içerisinde belirleyerek ilan eder.

## **2-SÜREKLİ İYİLEŞTİRME**

### **4.1-Kurulan ölçme ve değerlendirme sistemlerinden elde edilen sonuçların programın sürekli iyileştirilmesine yönelik olarak kullanıldığına ilişkin kanıtlar sunulmalıdır.**

#### **2.1. Kurulan Ölçme Değerlendirme Sisteminin Sürekli İyileştirilmesi**

İş Makineleri Operatörlüğü Programında eğitim öğretim kalitesinin artırılması ve belirlenen sorunların giderilmesi kapsamında sürekli iyileştirme çalışmaları yapılmaktadır. Bu kapsamda, öncelikli olarak iç ve dış paydaşlardan görüşler alınmaktadır. Programın iç paydaşlarından olan bölüm öğrencileri, mezun durumda olan öğrenciler, bölüm öğretim elemanları ve MYO' daki diğer bölüm öğretim elemanlarından bölüm özgörevleri, program öğretim amaçları ve program çıktılarının belirlenmesi hususlarında anket/görüş formu aracılığıyla görüş ve önerileri alınmaktadır. Ayrıca, iç paydaşlardan olan MYO Müdürlüğü ve Rektörlükten alınan bilgi ve talimatlar doğrultusunda bölümde yapılan/yapılacak olan faaliyet ve uygulamalara yönelik düzenlemeler ve değişiklikler yapılmaktadır.

Dış paydaşlar olarak belirlenen bölüm mezunları, sektör temsilcileri, diğer üniversitelerdeki akademisyenler ve yerel yönetimlerden bölüm program çıktılarının ve program öğretim amaçlarının belirlenmesi konularında görüş ve önerileri alınmaktadır. Yine dış paydaşlardan ve YÖK, ÖSYM, MEB tarafından çıkarılan yasa ve yönetmeliklere göre bölümde değişiklikler/düzenlemeler yapılmaktadır. Ayrıca, bölüm öğretim elemanları İstihdam ve Kariyer Günlerine katılan işletme temsilcileri ile görüşmeler yapmakta ve görüşlerini almaktadırlar. Bölüm başkanlığı tarafından iç ve dış paydaşlardan alınan görüş ve öneriler, bölüm kalite komisyonu tarafından analiz edilerek raporlanıp Bölüm Kuruluna sunulmaktadır. Bölüm Kuruluna sunulan bu görüş ve öneriler, bölüm öğretim elemanları tarafından tartışılıp görüşülerek bir karara bağlanmaktadır. Bölüm Kurul toplantılarında iç ve dış paydaşlardan

alınan görüş ve öneriler dışında, bölüm özevleri, program öğretim amaçları, program çıktılarının belirlenmesi, öğretim planı (müfredat) ve içeriğinin oluşturulması, eğitim-öğretim kadrosunun belirlenmesi ve eğitim-öğretim altyapısının geliştirilmesi konuları görüşülmektedir. Bölüm kurulunda görüşülen konular ve alınan kararlar eğitim-öğretim faaliyetlerinin sürdürülmesinde önemli bir rol oynamaktadır. Ara sınav ve dönem sonu sınavları, öğrenci anketleri, mezun anketleri, staj anketleri, bölüm kurul toplantıları, akademik kurul toplantıları, bölümdeki diğer komisyonların faaliyetleri, öğretim elemanlarının görüşleri ve dış paydaş görüşleri eğitim ve öğretimin sürdürülmesinde ve değerlendirilmesinde dikkate alınmaktadır. Bu kapsamda elde edilen bilgiler bölüm başkanlığı tarafından doğrudan değerlendirilmekle birlikte, aynı zamanda kalite komisyonu tarafından düzenli olarak analiz edilerek dönemlik, yıllık ve beş yıllık sonuçlar oluşturulmaktadır. Bölüm başkanlığının tespitleri ile bölüm kalite komisyonu raporları doğrultusunda gerekli durumlarda eğitim öğretim faaliyetlerinin sürdürülmesine yönelik düzeltici ve geliştirici önlemler alınmaktadır.

**4.2-Bu iyileştirme çalışmaları, başta Ölçüt 2 ve Ölçüt 3 ile ilgili alanlar olmak üzere, programın gelişmeye açık tüm alanları ile ilgili, sistematik bir biçimde toplanmış, somut verilere dayalı olmalıdır.**

### 3-EĞİTİM PLANI

**5.1-Her programın program eğitim amaçlarını ve program çıktılarını destekleyen bir eğitim planı (müfredatı) olmalıdır. Eğitim planı bu ölçütte verilen ortak bileşenler ve disipline özgü bileşenleri içermelidir.**

Kredi: Bir kredi, yarıyıl boyunca her hafta düzenli olarak verilen bir saatlik teorik dersin ya da yapılan iki ya da üç saatlik uygulama veya pratik / laboratuvar çalışmalarının öğretim yüküne eşdeğerdir.

AKTS Kredisi: Avrupa Kredi Transfer Sisteminde tanımlanan kredi.

### 5.1- Öğretim Planı (Müfredat)

İş Makineleri Operatörlüğü Programı ön lisans öğretim planında yer alan dersler aşağıda verilen web sayfasında sunulmuştur.

<https://kure.kastamonu.edu.tr/index.php/boeluemler/motorlu-araclar-ve-ulastirma-teknolojileri/is-makineleri-operatoerluegue>

**5.1.1** Aşağıda iş makineleri operatörlüğü Programına ait Mukavemet dersinin Bologna bilgi paketi örnek olarak verilmiştir. Programa ait diğer derslerin Bologna bilgi paketlerine aşağıdaki linkten ulaşılabilir. Derslerle ilgili Bologna ve Program çıktıları ek olarak zip dosyası şeklinde ekte verilmiştir.

<https://ubys.kastamonu.edu.tr/AIS/OutcomeBasedLearning/Home/Index?id=VUCYG!xDDx!n4uoMXVxo1DrdXMg!xGGx!xGGx!&culture=tr-TR#>

Motorlu Araçlar ve Ulaştırma Teknolojileri Bölümü / Motorlu Araçlar ve Ulaştırma Teknolojileri Bölümü / İŞ MAKİNELERİ OPERATÖRLÜĞÜ						
Ders Kodu	Ders Adı	Teorik	Uygulama	Laboratuvar	Yerel Kredi	AKTS
MA116	MUKAVEMET	3,00	0,00	0,00	3,00	3,00
Ders Detayı						
Dersin Dili	: Türkçe					
Dersin Seviyesi	: Önlisans					
Dersin Tipi	: Zorunlu					
Ön Koşullar	: Yok					
Dersin Amacı	: Bu derste; tasarımda karşılaşılabilecek temel mukavemet bilgilerini kavrayabilmek, mukavemet esaslarını makine elemanlarının boyutlandırma ve kontrol hesaplarına uygulayabilme yeterliklerinin kazandırılması amaçlanmıştır.					
Dersin İçeriği	: Makine elemanları üzerine gelen kuvvetlerin, makine elemanlarına olan etkilerini ve hesaplamalarının yapılması hedeflenmektedir.					
Dersin Kitabı / Malzemesi / Önerilen Kaynaklar	: kurs notları					
Planlanan Öğrenme Etkinlikleri ve Öğretim Yöntemleri	: Anlatım; Tartışma; Soru-Yanıt; Uygulama;Alıştırma; Sorun/Problem Çözme; Beyin Fırtınası					
Ders İçin Önerilen Diğer Hususlar	: Yok					
Dersi Veren Öğretim Elemanları	: Öğr. Gör. Dr. İsmail Kayabaşı					
Dersin Verilişi	: Yüz yüze					
En Son Güncelleme Tarihi:	:					

Ders Öğrenme Çıktıları
Bu dersi tamamladığında öğrenci :
1 Basılma dayanımı ile ilgili hesapları yapabilir.
2 Çekilme dayanımı ile ilgili hesapları yapabilir.
3 Kesilme dayanımı ile ilgili hesapları yapabilir.
4 Eğilme dayanımı ile ilgili hesapları yapabilir.
5 Burulma dayanımı ile ilgili hesapları yapabilir.
6 Burkulma dayanımı ile ilgili hesapları yapabilir.
7 Birleşik dayanımı ile ilgili hesapları yapabilir.

Ön Koşullar						
Ders Kodu	Ders Adı	Teorik	Uygulama	Laboratuvar	Yerel Kredi	AKTS
Haftalık Konular ve Hazırlıklar						

	Teorik	Uygulama	Laboratuvar	Hazırlık Bilgileri	Öğretim Metodları	Dersin Öğrenme Çıktıları
1.Hafta	*basılma dayanımı					
2.Hafta	*basılma dayanımı					
3.Hafta	*çekilme dayanımı					
4.Hafta	*çekilme dayanımı					
5.Hafta	*kesilme dayanımı					
6.Hafta	*kesilme dayanımı					
7.Hafta	*eğilme dayanımı					
8.Hafta	*eğilme dayanımı					
9.Hafta	*eğilme dayanımı					
10.Hafta	*burulma dayanımı					
11.Hafta	*burulma dayanımı					
12.Hafta	*burkulma dayanımı					
13.Hafta	*burkulma dayanımı					
14.Hafta	*birleşik dayanım					

Değerlendirme Sistemi %
1 Vaz : 40,000
9 Final : 60,000

AKTS İş Yüğü			
Aktiviteler	Sayı	Süresi(Saat)	Toplam İş Yüğü
Ödev / Assignment	13	2,00	26,00
Proje / Project	1	5,00	5,00
Derse Katılım / Attending lectures	14	1,00	14,00
Ders Sonrası Bireysel Çalışma / Individual study after lecture	14	3,00	42,00
Ara Sınav Hazırlık / Preparation for midterm	1	3,00	3,00
Final Sınavı Hazırlık / Preparation for final	1	3,00	3,00
			Toplam : 93,00
			Toplam İş Yüğü / 30 ( Saat ) : 3
			AKTS : 3,00

Program Öğrenme Çıktısı İlişkisi										
	P.Ç. 1	P.Ç. 2	P.Ç. 3	P.Ç. 4	P.Ç. 5	P.Ç. 6	P.Ç. 7	P.Ç. 8	P.Ç. 9	P.Ç. 10
Ö.Ç. 1	5	5	5	5	5	4	4	5	5	5
Ö.Ç. 2	5	5	4	5	5	5	5	5	4	5
Ö.Ç. 3	5	5	5	5	5	4	4	5	5	5
Ö.Ç. 4	5	5	5	5	5	5	5	5	4	5
Ö.Ç. 5	5	5	5	5	5	4	4	5	5	5
Ö.Ç. 6	5	5	5	5	5	5	5	5	5	5
Ö.Ç. 7	5	5	5	5	5	5	4	5	5	5

## **5.2-Eđitim planının uygulanmasında kullanılacak eğitim yöntemleri, istenen bilgi, beceri ve davranışların öğrencilere kazandırılmasını garanti edebilmelidir.**

### **5.2. Öğretim Planını Uygulama Yöntemi**

5.2.1 Bölüm Eğitim Planında bulunan derslerin öğrenciye etkin bir biçimde aktarılabilmesi için teorik konuların yanında uygulamalar, projeler, teknik geziler vb. faaliyetler gerçekleştirilmektedir. İş Makineleri Operatörlüğü eğitiminin temelini ifade eden içerik, teorik olarak konu bazında öğrencilere anlatılırken, konunun daha iyi kavratılabilmesi için örneklemeler, iş hayatındaki güncel ve gerçek uygulamalar dersin sorumlu öğretim üyesi tarafından kullanılmaktadır. Dersler yarıyıl bazında dört dönem halinde öğrencilere verilmekte, yarıyıl içerisindeki dersler 15 hafta üzerinden işlenmektedir. Tüm dersler 100 puan üzerinden değerlendirilmekte ve başarı katsayısı 4.0 üzerinden hesaplanmaktadır. Öğretim planında yer alan derslerin içeriğine bağlı olarak öğretim yöntemi belirlenmektedir. Teorik dersler derse dayalı olarak işlenmekte, uygulama dersleri alan çalışmasına bağlı olarak işlenmektedir. Öğretim planı doğrultusunda bölümde kullanılan öğretim yöntemleri (anlatım, tartışma, gösterip yaptırma, sorun (problem) çözme, işbirlikli öğrenme, proje, gezi, görüşme, beyin fırtınası, ders notları ve kitaplar, stajlardır.

## **5.3-Eđitim planının öngöröldüğü biçimde uygulanmasını güvence altına alacak ve sürekli gelişimini sağlayacak bir eğitim yönetim sistemi bulunmalıdır.**

### **5.3. Öğretim Planı Yönetim Sistemi**

#### **5.3.1. Öğretim Planının Geliştirilmesine Yönelik Yönetim Sistemi**

Kastamonu Üniversitesi, İş Makineleri Operatörlüğü Programı kuruluşundan bugünekadarki süreçte Öğretim Planını sürekli iyileştirme ve geliştirme çabası içinde olmuştur. Öğretim Planı, Bölüm Başkanı ve öğretim elemanları tarafından sürekli olarak incelenmektedir. Bölüm Başkanlığı, tüm bölüm öğretim elemanlarını Öğretim Planı konusunda bilgilendirmekte ve Akademik Kurulda alınan kararlar doğrultusunda çalışmalarını yürütmektedir.

Her akademik yılda açılması planlanan derslere yönelik öğretim üyesi görevlendirmesi Yükseköğretim Kurulu Kararı ile gerçekleştirilmektedir. Güz ve bahar yarıyılları sonunda yapılan toplantılarda, o yarıyılın değerlendirmesi yapılmakta ve gelecek yarıyıl için de görüş ve öneriler alınmaktadır. Öğretim planının yürütülmesinde, akademik açılış ve kapanış toplantılarına ilave olarak bölümde görevli öğretim elemanları ile belirli aralıklarla toplantılar yapılmaktadır. Düzenlenen bu toplantılarda, yükseköğretim yönetiminden, öğretim elemanlarından ve öğrencilerden gelen geri bildirimlere göre planlama yapılmaktadır. Öğretim planında yer alan derslerin içerik, değerlendirme, öğrenim çıktıları, ders planı vb. bilgilerinin standart bir şekilde sunumu ve uygulama birliği için her derse ait ders planı Bologna Bilgi Sistemine tanımlanmaktadır. İş Makineleri Operatörlüğü Programı öğretim planı KÜ Bologna Bilgi Sistemi ile yürütülmektedir. Bölüm öğretim planında yer alan tüm bilgiler (ders çıktıları, ders içerikleri, ders kaynakları vb.) dönem başında bu sistem yardımı ile güncellenmektedir. Ayrıca İş Makineleri Operatörlüğü Programı ders içeriklerini paylaşma, duyurular vb. için yükseköğretim web sayfası ve Üniversite Bilgi Yönetim Sistem (UBYS) sistemi kullanılmaktadır.

**5.4- Eğitim Planı, En az bir yıllık en az 30 AKTS kredisi tutarında temel bilim eğitimi içermelidir.**

#### **5.5.Öğretim Planında İlgili Disipline Uygun Mesleki Eğitim Düzeyi**

Öğretim planında yer alan ilgili disipline uygun mesleki eğitim öğretimi sağlayan derslerin AKTS toplamı 120'dir.

**5.6-Eğitim programının teknik içeriğini bütünleyen ve program amaçları doğrultusunda genel eğitim olmalıdır.**

**5.7-Öğrenciler, önceki derslerde edindikleri bilgi ve becerileri kullanacakları, ilgili standartları ve gerçekçi kısıtları ve koşulları içerecek bir ana uygulama/tasarım deneyimiyle, hazır hale getirilmelidir.**

**5.7. Öğrenciler, önceki derslerde edindikleri bilgi ve becerileri kullanacakları, ilgili standartları ve gerçekçi kısıtları ve koşulları içerecek bir ana uygulama/tasarım deneyimiyle, hazır hale getirilmelidir.**

#### **5.7. Öğretim Planı Uygulama Deneyimi**

İş Makineleri Operatörlüğü Programı öğretim planında, mesleki uygulamalı derslerin yanı sıra alınan teorik ve kavramsal eğitimin alanda uygulanmasına yönelik "Staj" (Zorunlu) dersi bulunmaktadır. Staj kapsamında, öğrenciler sektör işletmelerinde dönem içerisinde aldıkları teorik ve uygulamalı dersleri staj dersinde uygulamalı olarak gerçekleştirmekte ve bilgi, beceri ve yetkinliklerini geliştirerek güncel tutmakta ve gerçekçi koşullar ile öğrendiklerini birleştirmektedirler.

##### **5.7.1. Staj**

Staj, öğrencilerin derslerde edindikleri teorik ve uygulamalı bilgileri sektördeki işletmelerde uygulama imkanı buldukları bir öğrenme yöntemidir. Bu amaçla öğrenciler eğitim süreleri içerisinde herhangi bir yaz döneminde 30 iş günü staj yapmaktadırlar.

#### **4-ÖĞRETİM KADROSU**

**6.1-Öğretim kadrosu, her biri yeterli düzeyde olmak üzere, öğretim üyesi-öğrenci ilişkisini, öğrenci danışmanlığını, üniversiteye hizmeti, mesleki gelişimi, sanayi, mesleki kuruluşlar ve işverenlerle ilişkiyi sürdürebilmeyi sağlayacak ve programın tüm alanlarını kapsayacak biçimde sayıca yeterli olmalıdır.**

6.1- İş Makineleri Operatörlüğü Programı üç öğretim görevlisinde oluşan akademik kadrosuile bölüm faaliyetlerini yürütmektedir. Bünyesinde bulunan kadrolu öğretim elemanı sayısı bakımından Yüksekokulun en çok akademik personeline sahip olan programı, tüm eğitim-öğretim faaliyetlerini başarılı bir şekilde yürütecek sayıca öğretim kadrosu yeterli düzeydedir.

6.1.1 Tablo 6.1 ve 6.2'yi doldurunuz. Bu tablolarda, programı yürüten bölümde yer alan tam zamanlı, yarı zamanlı ve ek görevli tüm öğretim üyeleri ve öğretim görevlileri yer almalıdır. Bu tabloları doldururken yeteri kadar satır ekleyebilirsiniz.

**Tablo 6.1 Öğretim Kadrosu Ders Dağılımı[Program Adı]**

Öğretim elemanının adı ve soyadı	TZ,YZ,DSÜ <sup>1</sup>	Son iki yarıyılıda verdiği dersler (Dersin kodu/kredisi/yarıyılı/yılı) <sup>2</sup>
İsmail KAYABAŞI	TZ	İMA 115 / 2 / 1
		İMA 121 / 2 / 1
		İMA 114 / 4 / 2
		İMA 116 / 3 / 2
		İMA 203 / 3 / 3
		İMA 209 / 4 / 3
		İMA 215 / 2 / 3
		İMA 208 / 3 / 4
		İMA 212 / 4 / 4
		İMA 218 / 2 / 4
Murat ORHUN	TZ	İMA 107 / 4 / 1
		İMA 111 / 3 / 1
		İMA 112 / 3 / 2
		İMA 118 / 2 / 2
		İMA 207 / 3 / 3
		İMA 211 / 3 / 3
		İMA 202 / 3 / 4
		İMA 204 / 3 / 4
Uğur EMİROĞLU	TZ	İMA 109 / 3 / 1
		İMA 113 / 4 / 1
		İMA 117 / 2 / 1
		İMA 108 / 4 / 2
		İMA 110 / 3 / 2
		İMA 201 / 2 / 3
		İMA 205 / 3 / 3
		İMA 213 / 2 / 3
		İMA 210 / 4 / 4
		İMA 214 / 2 / 4

<sup>1</sup>TZ: Tam zamanlı, YZ: Yarı zamanlı, DSÜ: Ders saati ücretli öğretim elemanı.

<sup>2</sup>Her öğretim elemanı için son iki yarıyılıda verdiği tüm dersleri (lisansüstü ve başka programda verilen dersler dâhil) sıralayınız. Gerektiğinde satır ekleyiniz.

<sup>3</sup>Etkinlik dağılımını, her bir öğretim elemanının toplam etkinliği %100 olacak biçimde yüzde olarak veriniz.

<sup>4</sup>Uzun süreli izinler ve sektör etkinlikleri bu sütunda gösterilir.

**Tablo 6.2 Öğretim Kadrosunun Analizi**  
[Program Adı]

Öğretim elemanının adı ve soyadı <sup>1</sup>	Unvanı	TZ, YZ, DS Ü <sup>2</sup>	Aldığı son akademik unvan	Mezun olduğu son kurum ve mezuniyet Yılı	Deneyim süresi, yıl			Etkinlik düzeyi <sup>3</sup> (yüksek, orta, düşük, yok)		
					Kamu / özel sektör deneyimi	Öğretim deneyimi	Bu kurumdaki deneyimi	Mesleki kuruluşlarda	Araştırmada	Dış paydaşlara verilen danışmanlıkta
İsmail KAYABAŞI	Öğr. Gör. Dr.	TZ	Öğr. Gör. Dr.	Karabük Üniversitesi - 2023	14	9	9			
Murat ORHUN	Öğr. Gör.	TZ	Öğr. Gör.	Kastamonu Üniversitesi - 2020	10	10	10			
Uğur EMİROĞLU	Öğr. Gör.	TZ	Öğr. Gör.	Yıldız Teknik Üniversitesi - 2015	13	13	1,5			

<sup>1</sup>Tabloyu programdaki her öğretim üyesi için doldurunuz. Gerekliyse ek sayfa kullanabilirsiniz.

<sup>2</sup>TZ: Tam zamanlı, YZ: Yarı zamanlı, DSÜ: Ders saati ücretli öğretim elemanı.

<sup>3</sup>Etkinlik düzeyi son 3 yılın ortalamasını yansıtmalıdır.

## 6.2-Öğretim kadrosu yeterli niteliklere sahip olmalı ve programın etkin bir şekilde sürdürülmesini, değerlendirilmesini ve geliştirilmesini sağlamalıdır.

6.2.1 Öğretim kadrosunun sahip olduğu niteliklerin yeterliğini ve programın sürdürülmesi, değerlendirilmesi ve geliştirilmesi yönündeki yaklaşım ve uygulamalarını Ölçüt 6.2’de belirtilen özellikleri de göz önüne alarak irdeleyiniz.

6.2.2 Ders vermekle yükümlü olan öğretim üyesi ve öğretim görevlilerinin özet özgeçmişlerini belirtilen formata uygun olarak veriniz.

### ÖZGEÇMİŞ

<b>ADI- SOYADI</b>	Murat ORHUN
<b>UNVANI</b>	ÖĞRETİM GÖREVLİSİ

<b>ALINAN DERECELER</b>			
<b>Alınan Derece</b>	<b>Bölüm/program</b>	<b>Üniversite</b>	<b>Tarih</b>
Ön lisans	MAKİNE BÖLÜMÜ	ABANT İZZET BAYSAL ÜNİVERSİTESİ	2005-2007
Lisans	MAKİNE EĞİTİMİ / MAKİNE RESİM ve KONSTRÜKSİYON ÖĞR.	AFYON KOCATEPE ÜNİVERSİTESİ	2008-2011
Lisans	MAKİNE MÜHENDİSLİĞİ	KASTAMONU ÜNİVERSİTESİ	2019-2020
Yüksek lisans	MAKİNE MÜHENDİSLİĞİ	AFYON KOCATEPE ÜNİVERSİTESİ	2011-2013

<b>KURUMLA İLGİLİ BİLGİLER</b>		
Kuruma ilk atanma tarihi	03.03.2014	
Kurumdaki hizmet süresi	10 yıl	
<b>Kurumda alınan unvanlar</b>	<b>Birim</b>	<b>Tarih</b>
Öğretim Görevlisi	KÜRE MYO	03.03.2014

<b>DİĞER İŞ DENEYİMİ</b>		
<b>Çalışılan Kurum /işletme</b>	<b>Çalışma süresi</b>	<b>Pozisyon/Unvan</b>

<b>DANIŞMANLIKLAR</b>			
<b>Yıl</b>	<b>Yüksek Lisans/ Doktora</b>	<b>Tez Adı</b>	<b>Bitiş Tarihi</b>

PATENTLER /ÖDÜLLER			
Yıl	Patent / Ödül Adı	Alan	Kurum

ÜYE OLUNAN MESLEKİ VE BİLİMSEL KURULUŞLAR		
Kurum / Kuruluş adı	Üye olunan yıl	Görev

KURUMSAL VE MESLEKİ HİZMETLER (Görevler)			
Yıl	Görev	Başlangıç tarihi	Bitiş Tarihi

### SON BEŞ YILDAKİ BELLİ BAŞLI YAYINLAR

### ÖZGEÇMİŞ

ADI- SOYADI	İsmail KAYABAŞI
UNVANI	Öğretim Görevlisi DR.

ALINAN DERECELER			
Alınan Derece	Bölüm/program	Üniversite	Tarih
Ön lisans			
Lisans	Makine Mühendisliği	Erciyes Üniversitesi	2007
Yüksek lisans	Makine Mühendisliği	Karabük Üniversitesi	2016
Doktora	Makine Mühendisliği	Karabük Üniversitesi	2023

KURUMLA İLGİLİ BİLGİLER		
Kuruma ilk atanma tarihi	2015	
Kurumdaki hizmet süresi	10 Yıl	
<b>Kurumda alınan unvanlar</b>	<b>Birim</b>	<b>Tarih</b>
Öğretim Görevlisi	Küre MYO – Motorlu araçlar ve Ulaştırma Teknolojileri Bölümü	2015- Halen

<b>DiĞER İŐ DENEYİMİ</b>		
ÇalıŐılan Kurum /İŐletme	ÇalıŐma süresi	Pozisyon/Unvan
Samko Engineering And Contracting Co.Inc, İmal Edilen Çelik Konstrüksiyonun Kalite Kontrolünün İŐlemlerinin Yapılması, (Ticari (Özel))	2007-2007	Makine Mühendisi
ÖzŐen Mühendislik Mimarlık İnŐaat Ve Ticaret Ltd Şti., İmal Edilen Çelik Konstrüksiyonun Kalite Kontrol İŐlemlerinin Yapılması, (Ticari (Özel))	2007-2007	Makine Mühendisi
Koçak Metal Sos.. Hiz.İnŐ.Tr. Gıda San. Tic Ltd. Şti, Çelik Konstriksiyon İmalatının Programlanması İmalatının Yaptırılması Ve Kalite Kontrol İŐlemlerinin Yapılması, (Ticari (Özel))	2009-2011	Makine Mühendisi
Koçak Demir Çelik Konst. Mak. İnŐ.Taah.San. Ltd. Şti., Çelik Konstriksiyon İmalatının Programlanması İmalatının Yaptırılması Ve Kalite Kontrol İŐlemlerinin Yapılması, (Ticari (Özel))	2010-2011	Makine Mühendisi
Esen Isı Metal İnŐ. Ve İnŐ Malz. Ltd. Şti., Doğalgaz Kolon Ve İç Tesisatının Tasarlanması Üretimini Yaptırılması Kontrol Edilmesi Ve Projelendirilmesi, (Ticari (Özel))	2011-2011	Makine Mühendisi
Erc Doğalgaz Tes. San. Ve Tic. Ltd Şti., Doğalgaz Kolon Ve İç Tesisatının Tasarlanması Üretimini Yaptırılması Kontrol Edilmesi Ve Projelendirilmesi, (Ticari (Özel))	2011-2012	Makine Mühendisi
Aygünsan D.Ç. San. Ve Tic. Ltd. Şti., İmal Edilen Sıcak Soğuk Hadde Mamüllerinin Programının Yapılması İmalatının GerçekleŐtirilmesi Ve Kalite Kontrol İŐlemlerinin Yapılması, (Ticari (Özel))	2013-2013	Makine Mühendisi

<b>DANIŐMANLIKLAR</b>			
Yıl	Yüksek Lisans/ Doktora	Tez Adı	BitiŐ Tarihi

<b>PATENTLER /ÖDÜLLER</b>			
Yıl	Patent / Ödül Adı	Alan	Kurum

<b>ÜYE OLUNAN MESLEKİ VE BİLİMSSEL KURULUŐLAR</b>		
Kurum / KuruluŐ adı	Üye olunan yıl	Görev

KURUMSAL VE MESLEKİ HİZMETLER (Görevler)			
Yıl	Görev	Başlangıç tarihi	Bitiş Tarihi
2	Müdür	10.03.2022	Devam ediyor
2	Motorlu Araçlar ve Ulaştırma Teknolojileri Bölüm Başkanlığı	10.03.2022	Devam ediyor

## SON BEŞ YILDAKİ BELLİ BAŞLI YAYINLAR

### **A. Uluslararası hakemli dergilerde yayımlanan makaleler:**

**A1.** Kayabaşı İsmail, Sur Gökhan, Gökkaya Hasan, Sun Yavuz (2022). Functionally Graded Material Production And Characterization Using The Vertical Separator Molding Technique And The Powder Metallurgy Method. Engineering, Technology & Applied Science Research, 12(4), 8785-8790., Doi: 10.48084/Etasr.5025 (Yayın No: 7755301)

### **C2. Yazılan ulusal/uluslararası kitaplardaki bölümler:**

**C2.1.** Mühendislik Bilimleri Sorunlar, Fırsatlar Ve Araştırmalar, Bölüm Adı:(Metal Matrise Sahip Kompozitlerde İnfiltrasyon Yöntemi) (2023)., Kayabaşı İsmail, Livre De Lyon, Editör:Kavak Duygu, Basım Sayısı:1, Sayfa Sayısı 237, Isbn:978-2-38236-567-0, Türkçe(Bilimsel Kitap) (Yayın No: 8398989)

### **D. Ulusal hakemli dergilerde yayımlanan makaleler:**

**D1.** Sur Gökhan, Kayabaşı İsmail (2019). Hafif Metal Ana Fazlı Kompozit Malzeme Üretim Sisteminin Tasarım, İmalat Ve Performansının İncelenmesi. Gazi Üniversitesi Fen Bilimleri Dergisi Part C: Tasarım Ve Teknoloji, 7(1), 63-79., Doi: 10.29109/Gujsc.414933 (Kontrol No: 5020235)

## ÖZGEÇMİŞ

ADI- SOYADI	Uğur EMİROĞLU
UNVANI	Öğretim Görevlisi

ALINAN DERECELER			
Alınan Derece	Bölüm/program	Üniversite	Tarih
Ön lisans			
Lisans	Makine Mühendisliği	Hitit Üniversitesi	2007-2011
Yüksek lisans	Makine Mühendisliği	Yıldız Teknik Üniversitesi	2012-2015

KURUMLA İLGİLİ BİLGİLER	
Kuruma ilk atanma tarihi	18/04/2023
Kurumdaki hizmet süresi	1,5 Yıl

<b>Kurumda alınan unvanlar</b>	<b>Birim</b>	<b>Tarih</b>
Öğretim Görevlisi	Küre MYO – Motorlu Araçlar ve Ulaştırma Teknolojileri Bölümü	18/04/2023

<b>DiĞER İŞ DENEYİMİ</b>		
<b>Çalışılan Kurum /İşletme</b>	<b>Çalışma süresi</b>	<b>Pozisyon/Unvan</b>
Siirt Üniversitesi	1 yıl	Öğretim Elemanı
Yıldız Teknik Üniversitesi	10 yıl	Öğretim Elemanı

<b>DANIŞMANLIKLAR</b>			
<b>Yıl</b>	<b>Yüksek Lisans/ Doktora</b>	<b>Tez Adı</b>	<b>Bitiş Tarihi</b>

<b>PATENTLER /ÖDÜLLER</b>			
<b>Yıl</b>	<b>Patent / Ödül Adı</b>	<b>Alan</b>	<b>Kurum</b>
2019	Dönen Dairesel Kesici Uç İçeren Bir Tornalama Takımı (2019), Patent No: TR 2016 16554 B	Makine Mühendisliği	Türk Patent ve Marka Kurumu

<b>ÜYE OLUNAN MESLEKİ VE BİLİMSEL KURULUŞLAR</b>		
<b>Kurum / Kuruluş adı</b>	<b>Üye olunan yıl</b>	<b>Görev</b>

<b>KURUMSAL VE MESLEKİ HİZMETLER (Görevler)</b>			
<b>Yıl</b>	<b>Görev</b>	<b>Başlangıç tarihi</b>	<b>Bitiş Tarihi</b>
	Müdür Yardımcısı	18.09.2023	Devam ediyor

## **SON BEŞ YILDAKİ BELLİ BAŞLI YAYINLAR**

### **A. Uluslararası Hakemli Dergilerde Yayımlanan Makaleler**

- 1) YAPAN Yusuf Furkan,TÜRKELİ Kerim,EMİROĞLU UĞUR,BAHÇE ERKAN,UYSAL ALPER (2024). Machining and Sustainability Performance Comparison for the Milling Process of Al6082 Alloy Under Various Minimum Quantity Lubrication Conditions. International Journal of Precision Engineering and Manufacturing-Green Technology, Doi: 10.1007/s40684-024-00655-3 (Yayın No: 9135334)
- 2) Conger Derviş Berk,YAPAN Yusuf Furkan,EMİROĞLU UĞUR,UYSAL ALPER,ALTAN ERHAN (2024). Influence of singular and dual MQL nozzles on sustainable milling of

Al6061-T651 in different machining environments. Journal of Manufacturing Processes, 109, 524-536., Doi: 10.1016/j.jmapro.2023.12.043 (Yayın No: 9135307)

- 3) USLUER ENES, EMİROĞLU UĞUR, YAPAN Yusuf Furkan, Kishitij G., Khanna N., Sarikaya M., UYSAL ALPER (2023). Investigation on the effect of hybrid nanofluid in MQL condition in orthogonal turning and a sustainability assessment. SUSTAINABLE MATERIALS AND TECHNOLOGIES, 36, 1-14., Doi: 10.1016/j.susmat.2023.e00618 (Yayın No: 8727744)
- 4) KIYAK MURAT, EMİROĞLU UĞUR, BAŞTEKELİ EMİN ORHUN (2023). A new trochoidal toolpath in milling operations. Journal of Thermal Engineering, 9(2), 356-365., Doi: 10.18186/thermal.1281284 (Yayın No: 8727679)
- 5) ALTAN ERHAN, EMİROĞLU UĞUR (2022). New slip-line field model based on dead metal zone and material flow in negative rake orthogonal cutting. Springer Science and Business Media LLC, 44, Doi: 10.1007/s40430-022-03758-7 (Yayın No: 7987560)
- 6) Touggui Youssef, UYSAL ALPER, EMİROĞLU UĞUR, Dzhemilov Eshreb, Belhadi Salim (2022). Improvement of the MQL Efficiency in Machining Stainless Steel by Adding Nanoparticles to the Cutting Fluid. ADVANCED MANUFACTURING PROCESSES III, INTERPARTNER-2021, 10, Doi: 10.1007/978-3-030-91327-4\_22 (Yayın No: 7962742)
- 7) Touggui Youssef, UYSAL ALPER, EMİROĞLU UĞUR, Belhadi Salim, Temmar Mustapha (2021). Evaluation of MQL performances using various nanofluids in turning of AISI 304 stainless steel. Springer Science and Business Media LLC, 115, Doi: 10.1007/s00170-021-07448-x (Yayın No: 7987565)
- 8) Touggui Youssef, UYSAL ALPER, EMİROĞLU UĞUR, Dzhemilov Eshreb (2021). An Experimental and Statistical Investigation on Cutting Forces in Turning of AISI 304 Stainless Steel Under Dry, MQL and Nanofluid MQL Conditions. Springer International Publishing, Doi: 10.1007/978-3-030-77719-7\_51 (Yayın No: 7987627)

9)

#### **B. Uluslararası Bilimsel Toplantılarda Sunulan ve Bildiri Kitabında (Proceedings) Basılan Bildiriler**

- 1) Conger Derviş Berk, EMİROĞLU UĞUR, UYSAL ALPER, ALTAN ERHAN (2019). Milling of Al6061 by MQL Method Using Pure And Nano MoS<sub>2</sub> Particles Reinforced Cutting Fluids. 10th International Congress on Machining, Antalya, Türkiye (Tam Metin Bildiri/Sözlü Sunum) (Yayın No: 7987693)
- 2) Ozcakir Baris, EMİROĞLU UĞUR, UYSAL ALPER (2019). Delamination Factors in Drilling of Small Holes on GFRP Composite Produced by Additive Manufacturing Method. 5th International Conference on Advances in Mechanical Engineering: ICAME 2019, 253-257. (Tam Metin Bildiri/Sözlü Sunum) (Yayın No: 5732984)

- 3) ESKİZARA HÜSEYİN BAHİRİ,EMİROĞLU UĞUR,ALTAN ERHAN (2019). Doku Oluşturulmuş Kesici Takım ile Tornalamada Doku Özelliklerinin Takım Aşınmasına Etkileri. 10th International Congress on Machining, 41-48. (Tam Metin Bildiri/Sözlü Sunum) (Yayın No: 5786419)
- 4) Conger Dervis Berk,EMİROĞLU UĞUR,UYSAL ALPER,ALTAN ERHAN (2019). An Experimental Study on Cutting Forces and Surface Roughness in MQL Milling of Aluminum 6061. 16th International Scientific Congress: Machines, Technologies, Materials (MTM 2019), 67-70. (Tam Metin Bildiri/Sözlü Sunum) (Yayın No: 5733028)
- 5) ESKİZARA HÜSEYİN BAHİRİ,EMİROĞLU UĞUR,ALTAN ERHAN (2019). Flank Wear Of Surface Textured Tool In Dry Turning Of AISI 4140 Steel. XVI International Scientific Conference Machines. Technologies. Materials (MTM 2019), 71-74. (Tam Metin Bildiri/Sözlü Sunum) (Yayın No: 5786607)
- 6) İŞLİYEN ORKUN,EMİROĞLU UĞUR,ALTAN ERHAN (2019). Influence Of Variable Cutting Speed On Tool Wear In Milling of 1.2738 Steel. 6. International Conference On Mathematics, Engineering, Natural Medical Sciences, 229-236. (Tam Metin Bildiri/Sözlü Sunum) (Yayın No: 5786482)
- 7) DÖKÜMCÜ İPEK,EMİROĞLU UĞUR,ALTAN ERHAN (2019). Merchant Modeli'nin Bazı Polimer Malzemelerin Ortogonal Kesiminde Uygulanması. Zeugma II. Uluslararası Multidisipliner Çalışmalar Kongresi, 1149-1162. (Tam Metin Bildiri/Sözlü Sunum) (Yayın No: 4843724)

### **C. Ulusal Hakemli Dergilerde Yayımlanan Makaleler**

- 1) Cönger Derviş Berk,EMİROĞLU UĞUR,UYSAL ALPER,ALTAN ERHAN (2019). Alüminyum 6061 Malzemenin MQL Yöntemi ile Frezelenmesinde Nano MoS<sub>2</sub> Katkılı Kesme Sıvısı Kullanımının Kesme Kuvvetleri ve Yüzey Pürüzlülüğüne Etkilerinin İncelenmesi. Makine Tasarım ve İmalat Dergisi, 17(1), 31-37. (Kontrol No: 5925262)

## **6.3 Atama ve Yükseltme**

Öğretim üyesi atama ve yükseltme kriterleri yukarıda sıralananları sağlamaya ve geliştirmeye yönelik olarak belirlenmiş ve uygulanıyor olmalıdır.

Programın, öğretim üyesi atama ve yükseltme kriterleri yukarıda sıralananları sağlayacak ve geliştirebilecek nitelikte belirlenmiş ve uygulanıyor durumdadır.

### **6.3.1 Öğretim Elemanı Atama ve Yükseltme Kriterleri**

Öğretim üyesi atama ve yükseltmeleri, 2547 Sayılı Yükseköğretim Kanunu ve Öğretim Üyeliğine Yükseltme ve Atanma Yönetmeliği ile Kastamonu Üniversitesi Öğretim Üyeliğine Yükseltme ve Atanma Yönergesi esaslarına göre yapılmaktadır. Kadro ilanı sonrasında, öğretim üyeliği kadrolarına başvuracak olan adaylar, 2547 sayılı Kanun ve Öğretim Üyeliğine Yükseltme ve Atanma Yönetmeliği ve Kastamonu Öğretim Üyeliğine Yükseltme ve Atanma Yönergesi kapsamında istenen bilgi ve belgeler ile akademik çalışmalarının yer aldığı dosyayı ilanda belirtilen ilgili birime sunar. Ayrıca başvuru sahibi, dosyasındaki yayınların ve etkinliklerin yer aldığı dijital kopyayı içeren jüri sayısı kadar taşınabilir belleği, CD ya da DVD'yi, başvuru dosyasına ilave eder. İlan edilen kadroya başvuran adayların dosyaları, öncelikle kadro ilanı yapılan birim amiri tarafından belirlenecek Ön İnceleme ve Değerlendirme Komisyonunca ön incelemeye alınır. En az üç öğretim üyesinden oluşan Ön İnceleme ve Değerlendirme Komisyonu, adayların dosyalarını bu yönergede atanma için şart koşulan asgari koşulları sağlayıp sağlamadığı yönünden inceler ve hazırlayacağı raporu Müdürlüğe sunar. Ön görülen asgari koşulları sağlayan adayın ilan edilen kadrolara başvurusu kabul edilir. Asgari koşullar açısından dosyası reddedilen adaylar, tebliğ tarihinden itibaren yedi gün içerisinde Komisyona sunulmak üzere itirazlarını Müdürlüğe yaparlar. Komisyon yapılan itirazı üç gün içerisinde karara bağlar. Kabul edilen başvuru için Kastamonu Üniversitesi Öğretim Üyeliğine Yükseltme ve Atanma Yönergesinin ilgili maddesine göre süreç başlamış olur. Puanlamaya dayalı ön değerlendirmenin gerektirdiği koşulların sağlanmış olması, akademik atamalarda adaylar için bir hak oluşturmaz. İlgili kanun, yönetmelik ve yönerge kanıtlarda sunulmuştur. İlgili yönetmelik ve yönerge Kastamonu Üniversitesi Personel Daire Başkanlığı internet sitesinde bulunmaktadır. Yönerge linkleri aşağıda verilmektedir.

<https://www.mevzuat.gov.tr/mevzuat?MevzuatNo=2547&MevzuatTur=1&MevzuatTertip=5>

<https://www.mevzuat.gov.tr/mevzuat?MevzuatNo=24672&MevzuatTur=7&MevzuatTertip=5>

<https://pdb.kastamonu.edu.tr/images/2023/Yonetmelikler/7.5.28947.pdf>

<https://pdb.kastamonu.edu.tr/images/2023/Yonetmelikler/GeneratePdf.pdf>

## **7. ALTYAPI**

### **7.1 Eğitim-Öğretim İçin Kullanılan Derslikler ve Donanımı**

Sınıflar, laboratuvarlar ve diğer teçhizat, eğitim amaçlarına ve program çıktılarına ulaşmak için yeterli ve öğrenmeye yönelik bir atmosfer hazırlamaya yardımcı olmalıdır.

İş makineleri operatörlüğü programı öğrencilerinin kavramsal yeteneklerini artırma kapsamında teorik bilgi ve becerilerini geliştirmesi önem arz etmektedir. Bunu sağlamak için Tablo 7.1'de gösterildiği gibi Küre Meslek Yüksekokulu bünyesinde, İş makineleri operatörlüğü programı öğrencilerinin kullanabilmesi için toplam 90 öğrenci kapasiteli 2 adet derslik ve bir adet 20 kişilik kütüphane amaçlı sınıf bulunmaktadır. Kullanılan dersliklerin her birinde projeksiyon cihazı, projeksiyon perdesi, dersi veren öğretim elemanının kullanımı için bilgisayar, internet bağlantısı, beyaz yazı tahtası ile ergonomik öğrenci masaları ve sıraları bulunmaktadır. Derslikler eğitim ve öğretimin verimli ve etkin sürdürülebilmesi için fiziksel

açından uygundur. Meslek Yüksekokulumuzda yer alan teorik eğitim amaçlı dersliklerin kapasitesi ve teknik donanımı derslerin sürdürülmesi açısından yeterli düzeydedir.

**Tablo 7.1 İş Makineleri Operatörlüğü Programı tarafından kullanılan sınıflar**

Bulunduğu Kat	Sınıf Adı	Sınıf Alanı	Sıra Sayısı	Öğrenci Kapasitesi
Zemin	Z.01	68,75 m <sup>2</sup>	40	45
1.Kat	105	68,75 m <sup>2</sup>	35	45
1.Kat	Kütüphane	22,12 m <sup>2</sup>	20	20

Meslek Yüksekokulumuzda İş makineleri operatörlüğü programı öğrencilerinin kullanabileceği Tablo 7.2' de gösterildiği gibi 1 adet 30 öğrenci kapasiteli Bilgisayar Laboratuvarı ve öğrencilerimizin uygulama derslerinde kullandıkları 40 m<sup>2</sup> kapalı alana sahip iş makineleri atölyesi bulunmaktadır.

**Tablo 7.2 İş Makineleri Operatörlüğü Programı tarafından kullanılan sınıflar**

Bulunduğu Kat	Laboratuvar No	Laboratuvar Adı	Alanı	Öğrenci Kapasitesi
Zemin	1	Bilgisayar Laboratuvarı	55 m <sup>2</sup>	30
Zemin	2	İş Makineleri Atölyesi	47,85 m <sup>2</sup>	30

## 7.2 Ders Dışı Etkinliklere İlişkin Ortam ve Altyapı

Öğrencilerin ders dışı etkinlikler yapmalarına olanak veren, sosyal ve kültürel gereksinimlerini karşılayan, mesleki faaliyetlere ortam yaratarak, mesleki gelişimlerini destekleyen ve öğrenci-öğretim elemanı ilişkilerini canlandıran uygun altyapı mevcut olmalıdır.

Okulumuzda öğrencilerin ders aralarında ve boş zamanlarında sosyalleşebilmeleri için, tenis masası bulunmaktadır. Ayrıca öğrencilerimizin ücretsiz olarak kullanabileceği Meslek Yüksekokulumuzun hemen yanında basketbol, voleybol vb. sporların yapıldığı kapalı spor salonu bulunmaktadır. Okul bahçesinde dinlenmeleri için gölgelikli banklar ve kamelyalar bulunmaktadır. Eksi birinci katta öğrencilerin kullanımına açık yemekhane bulunmaktadır.

## 7.3 Öğretim Elemanlarının Olanakları

Programlar öğrencilerine modern mühendislik araçlarını kullanmayı öğrenebilecekleri olanakları sağlamalıdır. Bilgisayar ve enformatik altyapıları, programın eğitim amaçlarını destekleyecek doğrultuda, öğrenci ve öğretim elemanlarının bilimsel ve eğitsel çalışmaları için yeterli düzeyde olmalıdır.

Öğretim elemanlarının kendilerine ait tek kişilik ofisleri bulunmaktadır. Ofisler oldukça geniş ve havadar aynı zamanda öğrencilerin ihtiyaç duyduklarında kolayca erişebilecekleri noktalarda konumlandırılmış ve tasarlanmıştır. Öğretim elemanlarına ofislerinde çalışma masası, bilgisayar masası, ofis koltuğu, masaüstü bilgisayar, yazıcı, kitaplık, misafir koltukları, askı, sehpa, giysi dolabı, internet, telefon, masa üzeri kırtasiye ürünleri gibi olanaklar sağlanmaktadır. Ayrıca kırtasiye malzemeleri desteği de verilmektedir. Öğretim elemanlara

sağlanan destekler gerek bilimsel araştırma faaliyetlerinin yürütülmesi gerekse öğretim amaçlı derslerin yürütülmesinde ihtiyaç duyulan talebi karşılayacak niteliktedir.

#### **7.4 Kütüphane**

Öğrencilere sunulan kütüphane olanakları eğitim amaçlarına ve program çıktılarına ulaşmak için yeterli düzeyde olmalıdır.

Meslek Yüksekokulumuzda kütüphane amaçlı kullanılan sınıf vardır. Okulumuzda ayrıca kütüphane bulunmamaktadır. Öğrencilerimiz Kastamonu Üniversitesi Merkez Kütüphanesini kullanabilmektedir. Açık erişim sayesinde kütüphaneyi çevrimiçi olarak da kullanabilmektedirler. Kastamonu Üniversitesi Kütüphanesi; görevlerini en iyi şekilde yerine getirmek ve üniversitenin en önemli bilgi yuvalarından biri haline gelmek için özverili, kararlı ve her türlü imkânı seferber eden bir prensip anlayışı ile çalışmaktadır. Bu amaçla teknolojik gelişmelere paralel olarak gerek ulusal gerekse uluslararası standartlar takip edilerek, üniversite ve araştırmacılara hizmet verilmektedir. Bütün bu çalışmaların sonucunda üniversite ve araştırmacılar için oluşturulan koleksiyonda kanıtlarda yer verilen olanaklar yer almaktadır. Kütüphanede bulunan basılı yayınlar, süreli yayınlar, elektronik kaynaklar ve diğer kütüphane kaynakları öğrencilerin kullanımına sunulmuştur. Ayrıca kütüphane içinde bulunan genel çalışma alanları, grup çalışma odaları, 7/24 çalışma salonu, bilgisayar salonu, self-check cihazı (otomatik ödünç iade makinesi), katalog tarama bilgisayarları, internet erişimi ve fotokopi-çıkartma hizmetinden öğrencilerimiz faydalanabilmektedir. Engelli bireylerin kütüphane olanaklarından yararlanmalarını sağlamak ve kolaylaştırmak amacıyla kütüphane girişinde engelli giriş yolları, anonslu asansör ve bina içerisinde her katta engelli tuvaletleri bulunmaktadır. Kastamonu Üniversitesi Kütüphanesi linki aşağıda verilmiştir. Kütüphanenin olanak sağladığı veri tabanlarına aşağıdaki kanıt linkten ulaşılabilir.

<https://kddb.kastamonu.edu.tr/>

#### **7.5 Güvenlik Önlemleri**

Öğretim ortamında ve öğrenci laboratuvarlarında gerekli güvenlik önlemleri alınmış olmalıdır. Engelliler için altyapı düzenlemesi yapılmış olmalıdır

##### **7.5.1 Kampüste ve Binada Alınan Güvenlik Önlemleri**

Bina girişinde güvenlik görevlileri bulunmaktadır. Meslek Yüksekokulunun kampüs girişinde ve bina girişi içerisinde toplam 4 adet güvenlik görevlisi yer almaktadır. 24 saat vardiya sistemi ile güvenlik görevlileri çalışmaktadır. Ayrıca binanın içi ve çevresi 13 adet güvenlik kamerası ile 24 saat izlenmekte ve kayıt altına alınmaktadır.

### **7.5.1.1 Programın Gerektirdiği İlave Güvenlik Önlemleri**

Program, ilave güvenlik önlemleri gerektirmemektedir. Ancak uygulama alanları kamera kaydı ile kontrol edilmektedir.

### **7.5.2 Yangın Önlemleri**

#### **7.5.2.1 Kampüs Ortamı ve Eğitim Binasında Alınan Yangın Önlemleri**

Kastamonu Üniversitesi, Küre Meslek Yüksekokulu'nda yer alan tüm akademik, idari ve sosyal amaçlı tüm birimlerde Kastamonu Üniversitesi Yangın Talimatına göre (KYS-TL-013) yangın önlemleri alınmış durumdadır. Bu kapsamda Küre Meslek Yüksekokulu binasının her katında periyodik olarak bakım ve dolumu yapılan yangın tüpleri ile birlikte olası bir yangın durumunda uygulanması gereken yönergeler bulunmaktadır. Ayrıca Küre Meslek Yüksekokulu'nda sivil savunma ve acil durum komisyonu oluşturularak sorumlular binaların her bir katına asılmış ve web sayfasında yayımlanmıştır. Diğer yandan olası iş kazalarının (yangın ve ilkyardım dahil) önlenmesi amacı ile 30/06/2012 tarih 6331 Sayılı İş Sağlığı ve Güvenliği Kanunu'nun 4., 5.,11.,12.,13. maddeleri ile İş Sağlığı ve Güvenliği Kurulları Hakkında Yönetmeliğin 8. Maddesine dayanılarak, Kastamonu Üniversitesi İş Sağlığı ve Güvenliği Birimi kurulmuştur. İlgili dosyalara aşağıdaki linklerden ulaşılabilir.

[https://imidb.kastamonu.edu.tr/images/2022/KYS-TL-013\\_Yang%C4%B1n\\_Talimat%C4%B1.pdf](https://imidb.kastamonu.edu.tr/images/2022/KYS-TL-013_Yang%C4%B1n_Talimat%C4%B1.pdf)

<https://isg.kastamonu.edu.tr/>

<https://kure.kastamonu.edu.tr/index.php/ic-kontrol2>

### **7.5.3 İlkyardım Önlemleri**

#### **7.5.3.1. Kampüste ve Binada Sağlanan İlkyardım Önlemleri**

İlkyardım hizmetleri kapsamında tüm akademik ve idari birimlerde yangın ve ilkyardım ekipleri oluşturularak, ilk yardım talimatları kolay görülebilen alanlara asılmış; ecza dolapları ise kullanıma tahsis edilmiş vaziyettedir. Kastamonu Üniversitesi İş Sağlığı ve Güvenliği Birimi eğitim ve denetim faaliyetleri ile iş ortamlarının güvenlik düzeyinin yükseltilmesi konusunda çalışmalarına devam etmektedir. Kampüs genelinde alınmış olan ilkyardım tedbirleri, Küre Meslek Yüksekokulu bina ve uygulama atölyelerinde de alınmış olup, ilkyardım talimatları asılmış ve ecza dolabı kullanıma sunulmuştur.

### **7.5.4 Engelliler için Önlemler**

Kastamonu Üniversitesi Engellilere yönelik gerçekleştirmiş olduğu çalışmalar doğrultusunda "Engelsiz Üniversite" Belgesi almıştır. Bu kapsamda, üniversite genelinde engelliler için geniş çaplı düzenlemeler gerçekleştirilmiştir. Küre Meslek Yüksekokulu'nda engelliler için bina girişinde engelli rampası bulunmaktadır. Ayrıca engelsiz kampüs kapsamında çalışmalar devam etmektedir.

## **8. KURUM DESTEĞİ VE PARASAL KAYNAKLAR**

### **8.1 Bütçe Süreci ve Kurumsal Destek**

Üniversitenin idari desteği, yapıcı liderliği, parasal kaynaklar ve dağıtımında izlenen strateji, programın kalitesini ve bunun sürdürülebilmesini sağlayacak düzeyde olmalıdır.

#### **8.1.1 Program Bütçesinin Oluşturulma Süreci**

İş Makineleri Operatörlüğü Programına ayrılmış özel bir bütçe bulunmamaktadır. Programda görevli öğretim elemanlarının maaşları, ek ders ücretleri, SGK giderleri vb. ödemeler Küre Meslek Yüksekokulu Müdürlüğü tarafından gerçekleştirilmektedir.

### **8.2 Bütçenin Öğretim Kadrosu Açısından Yeterliliği**

Kaynaklar, nitelikli bir öğretim kadrosunu çekecek, tutacak ve mesleki gelişimini sürdürmesini sağlayacak yeterlilikte olmalıdır.

#### **8.2.1 Öğretim Kadrosu Açısından Bütçenin Yeterliliği**

Bölüm öğretim kadrosunun yapılanması ve kısa-orta ve uzun dönemli akademik kadro gelişim planlamaları, Küre Meslek Yüksekokulu Müdürlüğü ve İş Makineleri Operatörlüğü Bölüm Başkanlığı'nın ortak çalışmaları ile her yıl belirlenmekte ve bu doğrultuda Kastamonu Üniversitesi Rektörlüğü'ne yıllık olarak kadro ihtiyacı bildirilmektedir. Rektörlük makamı onayı ve merkezi bütçe olanakları doğrultusunda bölüme kadro tahsisi gerçekleştirilmekte, tahsis sürecinde tahsise ilişkin bütçe de sağlanmaktadır. Bunun yanı sıra bölüm öğretim elemanlarına akademik ve mesleki gelişim olanakları sunulmaktadır.

#### **8.2.2 Öğretim Elemanlarına Kendilerini Geliştirmesi İçin Sağlanan Bütçe Olanakları**

Öğretim elemanlarının projeler için ihtiyaç duydukları finansal destekler Kastamonu Üniversitesi bünyesinde faaliyet gösteren Bilimsel Araştırma Projeleri Koordinasyon Birimi (BAP) tarafından sağlanmaktadır. Bu kapsamda çeşitli projeler BAP tarafından değerlendirmeye alınmakta ve uygun görülen projeler BAP koordinatörlüğünde yürütülmektedir. BAP birimine aşağıdaki linkten ulaşılabilir.

<https://kubap.kastamonu.edu.tr/>

#### **8.3.1 Altyapı ve Donanımı Temin Etmek İçin Parasal Desteğin Yeterliliği**

Programda ihtiyaç duyulan altyapı ve donanımın temini, ilgili altyapı ve donanımın bakımı ve işletilmesi amacıyla Küre Meslek Yüksekokulu Müdürlüğü, Kastamonu Üniversitesi Rektörlüğü merkezi bütçesinden finansman talep edilmektedir. Üniversite tarafından Meslek Yüksekokulu için tahsis edilen bütçe teorik ve uygulamalı derslerin sürdürülebilmesi, gerekli donanım ve malzemelerin tahsisi, makine ve teçhizatın düzenli bakımı, uygulamalı dersler için gerekli malzemelerin temini ve paket programların kiralanması için yeterli düzeydedir. Laboratuvarlardaki teçhizatın bakımı periyodik olarak sağlanan bütçeden yaptırılmaktadır. Buna ek olarak, dersliklerdeki öğretim donanımı (projeksiyon cihazı, perde vb.) her dönem belirli aralıklarla gözden geçirilmekte ve olası aksaklıklar ve sorunlara anında müdahale imkânı

edinilmektedir. Bu konularda bütçe planlaması dönem başında yapılmakta ve sağlanan bütçenin yetersiz kaldığı durumlarda, işlerin aksatılmaması için üniversite yönetiminden ek bütçe desteği alınmaktadır.

#### **8.4 Teknik ve İdari Personel Yeterliliği**

Program gereksinimlerini karşılayacak destek personeli ve kurumsal hizmetler sağlanmalıdır. Teknik ve idari kadrolar, program çıktılarını sağlamaya destek verecek sayı ve nitelikte olmalıdır.

##### **8.4.1 Teknik ve İdari Personelin Sayıca Yeterliliği**

Küre Meslek Yüksekokulu bünyesinde bir yüksekokul sekreteri, bir idari-mali işler şefi, bir taşınır kayıt işleri yetkilisi, bir öğrenci işleri yetkilisi, iki temizlik personeli ve dört güvenlik görevlisi bulunmaktadır. Okulumuzda teknik personel bulunmamakla birlikte, ihtiyaç olması halinde Bilgi İşlem Daire Başkanlığı, Yapı İşleri ve Teknik Daire Başkanlığı birimlerinden hizmet alınmaktadır.

##### **8.4.2 Teknik ve İdari Personelin Niteliksel Yeterliliği**

İdari personel görevlerini gerçekleştirirde yeterli niteliksel becerilere sahiptir. Programa destek veren idari personeli belli aralıklarla hizmet içi eğitim programlarına katılmaktadırlar.

##### **8.4.3 İdari Personele Sağlanan Bütçe Olanakları**

İdari personelin mesleki becerilerinin gelişimini sağlamak amacıyla üniversite bünyesinde yapılan hizmet içi eğitimlere katılımları sağlanmaktadır. İlgili eğitimlerin giderleri üniversite rektörlüğü bütçesinden karşılanmakta olup, yüksekokul bünyesinden idari personel için ilave bütçe ayrılmamaktadır.

<https://kure.kastamonu.edu.tr/index.php/yuksekokulumuz/personel/idari-personel>

## **9. ORGANİZASYON VE KARAR ALMA SÜREÇLERİ**

Yükseköğretim kurumunun organizasyonu ile rektörlük, fakülte, bölüm ve varsa diğer alt birimlerin kendi işlerindeki ve aralarındaki tüm karar alma süreçleri, program çıktılarının gerçekleştirilmesini ve eğitim amaçlarına ulaşılmasını destekleyecek şekilde düzenlenmelidir.

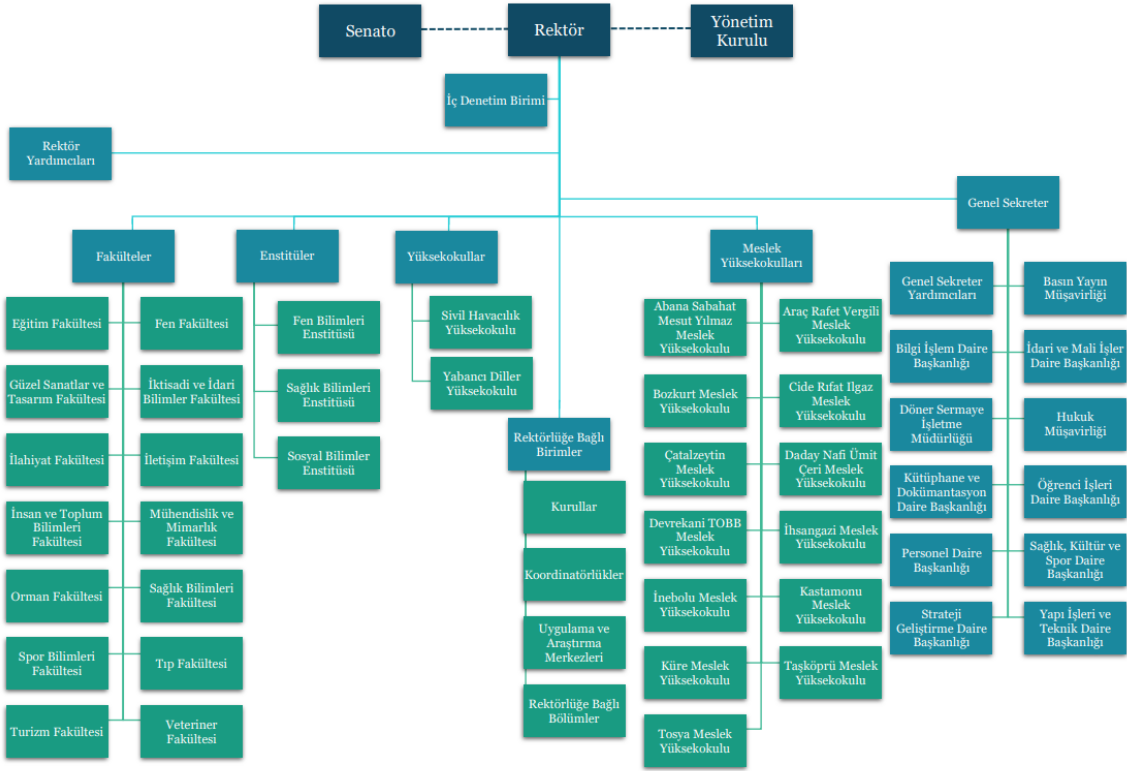
### **9.1 Kurulan Ölçme Değerlendirme Sisteminin Sürekli İyileştirilmesi**

İş Makineleri Operatörlüğü Programında, eğitim öğretim kalitesinin artırılması ve belirlenen sorunların giderilmesi kapsamında üniversitenin ve yüksekokulun yapmış olduğu çalışmalara uyumlu olarak sürekli iyileştirme çalışmaları yapılmaktadır. Bu kapsamda, öncelikli olarak iç ve dış paydaşlardan görüşler alınmaktadır. Programın iç paydaşlarından olan bölüm öğrencileri, mezun durumda olan öğrenciler, bölüm öğretim elemanları ve yüksekokuldaki diğer bölüm öğretim elemanlarından bölüm öz görevleri, program öğretim amaçları ve program çıktılarının belirlenmesi hususlarında anket/görüş formu aracılığıyla görüş ve önerileri alınmaktadır. Ayrıca, iç paydaşlardan olan Küre Meslek Yüksekokulu Müdürlüğü ve Rektörlükten alınan bilgi ve talimatlar doğrultusunda bölümde yapılan/yapılacak olan faaliyet ve uygulamalara yönelik

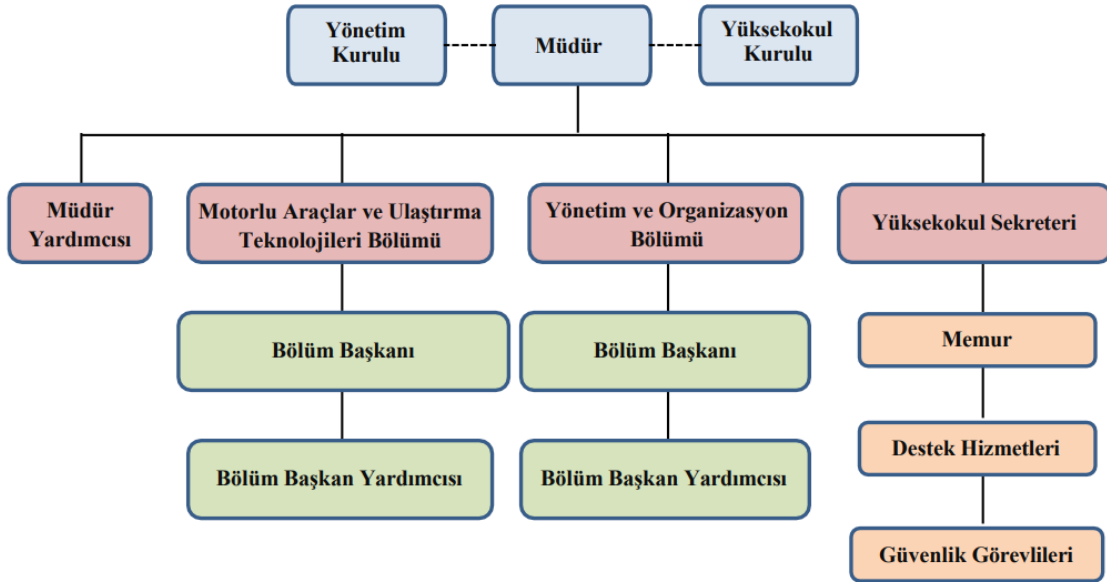
düzenlemeler ve deęişiklikler yapılmaktadır. Dış paydaşlar olarak belirlenen bölüm mezunları, sektör temsilcileri Sivil toplum kuruluşları, dięer üniversitelerdeki akademisyenler ve yerel yönetimlerden bölüm program çıktılarının ve program öğretim amaçlarının belirlenmesi konularında görüş ve önerileri alınmaktadır. Yine dış paydaşlardan olan YÖK, ÖSYM, MEB tarafından çıkarılan yasa ve yönetmeliklere göre bölümde deęişiklikler/düzenlemeler yapılmaktadır. Ayrıca, bölüm öğretim elemanları İstihdam ve Kariyer Günlerine katılan işletme temsilcileri ile görüşmeler yapmakta ve görüşlerini almaktadırlar. Bölüm başkanlığı tarafından iç ve dış paydaşlardan alınan görüş ve öneriler, bölüm kalite komisyonu tarafından analiz edilerek raporlanıp Bölüm Kuruluna sunulmaktadır. Bölüm Kuruluna sunulan bu görüş ve öneriler, bölüm öğretim elemanları tarafından tartışılıp görüşülerek bir karara bağlanmaktadır. Bölüm Kurul toplantılarında iç ve dış paydaşlardan alınan görüş ve öneriler dışında, bölüm öz görevleri, program öğretim amaçları, program çıktılarının belirlenmesi, öğretim planı (müfredat) ve içeriğinin oluşturulması, eğitim-öğretim kadrosunun belirlenmesi ve eğitim-öğretim altyapısının geliştirilmesi konuları görüşülmektedir. Bölüm kurulunda görüşülen konular ve alınan kararlar eğitim-öğretim faaliyetlerinin sürdürülmesinde önemli bir rol oynamaktadır. Ara sınav ve dönem sonu sınavları, öğrenci anketleri, mezun anketleri, staj anketleri, bölüm kurul toplantıları, akademik kurul toplantıları, bölümdeki dięer komisyonların faaliyetleri, öğretim elemanlarının görüşleri ve dış paydaş görüşleri eğitim ve öğretimin sürdürülmesinde ve deęerlendirilmesinde dikkate alınmaktadır. Bu kapsamda elde edilen bilgiler bölüm başkanlığı tarafından doğrudan deęerlendirilmekle birlikte, aynı zamanda kalite komisyonu tarafından düzenli olarak analiz edilerek dönemlik, yıllık ve beş yıllık sonuçlar oluşturulmaktadır. Bölüm başkanlığının tespitleri ile bölüm kalite komisyonu raporları doğrultusunda gerekli durumlarda eğitim öğretim faaliyetlerinin sürdürülmesine yönelik düzeltici ve geliştirici önlemler alınmaktadır. Kastamonu Üniversitesi'nin ve Küre Meslek Yüksekokulu, İş Makineleri Operatörlüğü Programı'nın sürekli iyileştirme kapsamında yaptığı çalışmalar kapsamında hazırlanmış olan organizasyon şemaları Şekil 9.1 ve Şekil 9.2'de sunulmuştur. Organizasyon şemalarının linkleri de aşağıda verilmiştir.

<https://kastamonu.edu.tr/index.php/tr/universitemiz-tr/organizasyon-semasi-tr>

[https://kure.kastamonu.edu.tr/images/ic\\_kontrol/Organizasyon\\_semasi/OrganizasyonSema\\_si.pdf](https://kure.kastamonu.edu.tr/images/ic_kontrol/Organizasyon_semasi/OrganizasyonSema_si.pdf)



Şekil 9.1 Kastamonu Üniversitesi Organizasyon Şeması



Şekil 9.2 Küre Meslek Yüksekokulu Organizasyon Şeması

## 10. PROGRAMA ÖZGÜ ÖLÇÜTLER

### 10.1 Programa Özgü Ölçütlerin Sağlanma Yöntemi

İş Makineleri Operatörlüğü Programında, programa özgü ölçütlerin sağlanmasında öğretim planı dersleri temel alınmaktadır. Bu kapsamda, derslerden öğrenilen bilgi ve becerilerin ölçümü için ara sınavlar ve dönem sonu sınavları somut ölçüm yöntemi olarak kullanılmaktadır. Öğrencilerin dersler ile elde ettiği bilgi beceri ve yetkinliklerin ölçümünde sınavlara ek olarak ödev ve proje hazırlama etkinlikleri, sınıf ortamında belirli bir konunun sunumu, grup aktiviteleri, mesleki uygulamalar, il içi ve/veya dışı teknik geziler ve dersin sorumlu öğretim elemanı tarafından bağımsız olarak ya da sınavlar içerisinde değerlendirilmektedir. Programa özgü ölçütlerin sağlanmasında destekleyici diğer unsurlar ise;

- Öğrencilerin belirli aralıklarla sektör temsilcileri ile buluşturulması,
- Öğrencilere yönelik istihdam ve kariyer günlerinin düzenlenmesi,
- Öğrencilerin kariyer fuarlarına katılması
- Derslerden bağımsız olarak organize edilen geziler,
- Bölüm öğretim elemanlarının, ulusal ve uluslararası kongrelere katılımı ve buradan elde edilen bilgileri öğrenciler ile paylaşılmasıdır.

[https://kure.kastamonu.edu.tr/index.php?option=com\\_sppagebuilder&view=page&id=60](https://kure.kastamonu.edu.tr/index.php?option=com_sppagebuilder&view=page&id=60)

## SONUÇ

İş Makineleri Operatörlüğü Programı gerek altyapı gerek teknik donanım gerekse eğitsel ve öğretimsel faaliyetler noktasında programın eğitim amaçlarını gözetmek suretiyle YÖK ve Üniversitenin Kalite süreçlerinin gereklerini yerine getirmek adına istikrarlı ve verimli bir faaliyet sergilemektedir. İş Makineleri Operatörlüğü Programı, kurulduğu günden beri Küre Meslek Yüksekokulunda talep gören programlardan biri olmaya devam etmektedir. Programın ders içerikleri, teknik imkânları ve akademik personel yeterlilikleri değişen beklentiler noktasında yenilenerek kadrolaşmıştır. İş Makineleri Operatörlüğü Programında, bireyin hem kendisi için hem de toplum için yetiştirilmesi anlayışı doğrultusunda eğitim öğretim hizmetleri yürütülmektedir. Bireyin kendisi için yetiştirilmesi kapsamında; meslek sahibi olması yönünde geliştirilmesi, kendisini geliştirmesi için desteklenmesi ve topluma uyumunun sağlanması hedeflenmektedir. Bireyin toplum için yetiştirilmesi kapsamında ise; iş yaşamında esnek, gelişmeye açık, yaratıcı ve verimli olabilecek davranışlar sergileyen, nitelikli insan gücü yetiştirilmesi hedeflenmektedir. Programda verilen dersler ve içerikleri incelendiğinde, genel derslerin yanı sıra mesleki derslerin ağırlıklı olarak verildiği özellikle İş Makineleri ve mühendislik üzerine tüm derslerin programda yer aldığı, derslerin uygulama kısımları için kısmen uygulama olanaklarının bulunduğu görülmektedir. Programda ders veren öğretim elemanları incelendiğinde; iki yıllık bir ön lisans programı için biri doktoralı olmak üzere, toplam 3 öğretim elemanının kadrolu olarak görev yapmakta olduğu görülmektedir.